

Research Paper

Society, Space, and Violent Behaviors: The Relationship Between Socio-Spatial Indicators and Incidence of Quarrel and Conflict (Case Study: Rasht City)

Ebrahim Masoudnia*¹ , Ali Eskandari Chamtoei² 

¹ Associate Professor of Medical Sociology, Department of Sociology, Faculty of Literature & Humanities, University of Guilan, Rasht, Iran. masoudnia@guilan.ac.ir

² M.A. in Sociology, Department of Sociology, Faculty of Literature & Humanities, University of Guilan, Rasht, Iran. khaneh95@gmail.com

[10.22080/ssi.2024.27092.2195](https://doi.org/10.22080/ssi.2024.27092.2195)**Received:**

May 6, 2024

Accepted:

July 17, 2024

Available online:

August 31, 2024

Keywords:quarrel and contention;
socio-spatial indices;
stigmatization of
neighborhoods; local
institutional resources;
Spatial Mismatch

Abstract

Objectives: Conflict is one of the main sources of stress in interpersonal and social relationships, which negatively affects individual and social health and well-being and may cause social, security, and political damage in society. Statistics show that the rate of conflicts in Iran and Gilan province has increased in recent years. This study aimed to determine the difference between high- and low-conflict neighborhoods in Rasht City in terms of socio-spatial indicators. Methods: The present research was conducted using a descriptive-analytical method, a case-control design, and a cross-sectional approach. The statistical population of this research included all young people aged 16 to 35 years living in crime-prone neighborhoods (hotspots) and neighborhoods with a lower crime rate in Rasht city based on the data and criteria of the police commandery of Guilan province. Using the cluster sampling method and Cochran's formula, the number of 380 people was obtained, but for more accuracy, 400 people were selected (200 people from the neighborhoods with a high level of quarrel and 200 people from the quarters with a low level of quarrel and contention). The data collection tools were stigmatization of neighborhood scale, local institutional resources, neighborhood spatial mismatch, neighborhood physical surrounding, neighborhood relative deprivation, social cohesion, social control, neighborhood social networks, neighborhood social contagion, and neighborhood aesthetic quality. The data were analyzed using descriptive and inferential statistics using SPSS software version 26, principal component analysis, t-test, and chi-square test. Results: Results revealed that there is a significant difference between neighborhoods with high and low quarrel and contention in terms of the variables of stigmatization of neighborhoods ($P < 0.01$), institutional resources of neighborhoods ($P < 0.01$), social control ($P < 0.01$), social networks of neighborhoods ($P < 0.01$), and neighborhood spatial mismatch ($P < 0.01$). Conclusion: Inadequacy in social-spatial indicators of neighborhoods, such as defamation, weakness of institutional resources, reduction of social control, inadequacy in real social networks, and spatial inconsistency, are among the risk factors of violent behavior and conflict. Therefore, reducing the rate of conflict and quarrel requires strengthening socio-spatial indicators.

*Corresponding Author: Ebrahim Masoudnia

Address: Department of Sociology, Faculty of Literature & Humanities, University of Guilan, Rasht, Iran

Email: masoudnia@guilan.ac.ir



This is an open access article under the CC BY-NC-ND/4.0/ License

(<https://creativecommons.org/licenses/by-nc-nd/4.0/>).

2538-3612 © The Author(s)

Published by University of Mazandaran



Extended Abstract

1. Introduction

During the last few decades, violence has increased significantly around the world, especially among adolescents and young people, and it has become one of the most serious problems in the social and health arena. Violence is considered a risk factor for diseases and death. The rate of violence and aggressive behavior in Iran has become a concern in recent years. According to the statistics of the Legal Medicine Organization (LMO), nearly two million certificates were issued in 2020, of which 586,283 were related to conflict and quarrel certificates in the country, and Tehran, Khorasan Razavi, and Isfahan provinces had the highest number of conflicts in the country. According to the statistics provided by the police of Gilan province, except for the year 2017, which shows a 21% decrease in the number of conflicts, this number has increased in other years, so that the conflict rate increased by 88% in 2018, 13% in 2019, 8% in 2020, and 22% in 2021, compared to the same period of the previous year. Based on these statistics, the issue of interpersonal disputes and violence is considered one of the priority crimes in Rasht city. The etiology of conflict is very complex. Regarding the etiology of conflict and quarrel as a deviant behavior, the researchers investigated a range of risk factors, from genetic and psychological variables to middle-level variables and social psychology and macro-level variables, that is, sociological and anthropological variables. In the present study, Gaster's socio-spatial theoretical model was used to explain violent behavior among individuals. According to Gaster's social-spatial theory, participation in a conflict occurs due to four mechanisms,

including social-interactive mechanisms (social contagion, social networks, social cohesion, social control, relative deprivation), environmental mechanisms (physical environments or aesthetic quality), geographical mechanisms (spatial mismatch), and institutional mechanisms (stigmatization or stigmatization and local institutional resources).

2. Methods

This research was a cross-sectional case-control study. Data were collected from 400 people aged 16 to 35 years old in hot spot neighborhoods and neighborhoods with a lower crime rate in Rasht city in 2021. Measuring tools were the researcher-made Conflict Questionnaire, Stigmatization scale, Local Institutional Resources scale, Neighborhood cohesion scale, Social Control in Neighborhood scale, Neighborhood Social Networks scale, Neighborhood Social Contagion scale, Neighborhood Spatial Mismatch scale, and Neighborhood Aesthetic quality scale. Data were analyzed by using the t-test to compare the means method.

3. Results

Four hundred young people aged 16 to 35 years were examined in hotspot neighborhoods and neighborhoods with a low crime rate. The average age of the respondents was 27.9, with a standard deviation of 5.39. There was a significant difference between people in neighborhoods with high and low levels of conflict and quarrel in terms of perceived stigmatization and researcher stigmatization. There was a significant difference between people in neighborhoods with high and low levels of conflict in terms of perceived and enacted stigmatization ($p < 0.01$), local institutional resources ($p < 0.05$), neighborhood

cohesion ($p < 0.01$), social control in the neighborhood ($p < 0.01$), neighborhood social networks ($p < 0.01$), and neighborhood spatial mismatch ($p < 0.01$).

4. Conclusion

Inadequacy and weakness in the socio-spatial indicators are among the important risk factors for violent behavior in the neighborhoods. Compared to neighborhoods with lower rates of violent behavior, hotspot neighborhoods had a more unfavorable situation in terms of stigmatization, neighborhood institutional resources, social cohesion, social control, social networks, and spatial disharmony. Therefore, social, psychosocial, educational, and urban design interventions seem necessary to reduce violent behaviors.

Funding

There is no funding support.

Authors' contribution

The contribution of the authors of this article was as follows: conceptualization, development of the theoretical framework, preparation of measurement scales and analysis of data: Dr. Ebrahim Masoudnia. Compilation, writing and data collection: Ali Eskandari Chamtoei.

Conflict of interest

The authors declared no conflict of interest.

Acknowledgments

We are grateful to the personnel of Guilan Province Police Command who helped in identifying the areas with conflict levels and also in collecting the data for this study.

علمی پژوهشی

جامعه، فضا و رفتارهای خشونت‌بار: بررسی رابطه میان شاخص‌های اجتماعی فضایی و بروز نزاع و درگیری (مورد مطالعه: شهر رشت)

ابراهیم مسعودنیا^۱ ID*، علی اسکندری چمتوئی^۲ ID

^۱ دانشجویار جامعه‌شناسی پزشکی، گروه علوم اجتماعی، دانشکده ادبیات و علوم انسانی، دانشگاه گیلان، رشت، ایران؛ masoudnia@guilan.ac.ir

^۲ کارشناس ارشد جامعه‌شناسی، گروه علوم اجتماعی، دانشکده ادبیات و علوم انسانی، دانشگاه گیلان، رشت، ایران؛ khaneh95@gmail.com

 [10.22080/ssi.2024.27092.2195](https://doi.org/10.22080/ssi.2024.27092.2195)

چکیده

اهداف: نزاع و درگیری از منابع عمده استرس در روابط میان فردی و اجتماعی است که اثرات منفی بر سلامت و بهزیستی فردی و اجتماعی داشته و ممکن است آسیب‌های اجتماعی، امنیتی و سیاسی در جامعه ایجاد کند. آمارها نشان می‌دهند که نرخ وقوع نزاع و درگیری در ایران و نیز در استان گیلان طی سال‌های اخیر روند افزایشی داشته است. پژوهش حاضر با تعیین تفاوت محله‌های با میزان نزاع و درگیری بالا و پایین شهر رشت از نظر شاخص‌های اجتماعی فضایی انجام شد. روش مطالعه: مطالعه حاضر با روش توصیفی-تحلیلی و در قالب یک طرح مورد-شاهدی و به صورت مقطعی انجام شد. جامعه آماری این پژوهش شامل کلیه جوانان ۱۶ تا ۳۵ سال ساکن در محلات جرم‌خیز و محلات دارای نرخ وقوع کمتر جرم در شهر رشت براساس داده‌ها و معیارهای فرماندهی انتظامی استان گیلان بود. با استفاده از روش نمونه‌گیری خوشه‌ای و فرمول کوکران، تعداد ۳۸۰ نفر به دست آمد اما جهت دقت بیشتر تعداد ۴۰۰ نفر انتخاب شدند. ابزار اندازه‌گیری متغیرها عبارت بودند از: مقیاس‌های بدنام‌سازی محلات، منابع نهادی محلی، ناهماهنگی فضایی محلات، محرومیت نسبی محلات، انسجام محله، کنترل اجتماعی، شبکه‌های اجتماعی محلات، سرایت اجتماعی محلات و کیفیت زیباشناختی محلات. داده‌ها با استفاده از روش تحلیل مؤلفه‌های اصلی، آزمون تی و آزمون کای اسکور تحلیل شدند. یافته‌ها: تفاوت معنی‌داری بین محلات با نزاع و درگیری بالا و پایین از نظر متغیرهای بدنام‌سازی محلات ($P < 0/01$)، منابع نهادی محلات ($P < 0/01$)، کنترل اجتماعی ($P < 0/01$)، شبکه‌های اجتماعی محلات ($P < 0/01$)، و ناهماهنگی فضایی ($P < 0/01$) وجود داشت. نتیجه‌گیری: نارسایی در شاخص‌های اجتماعی - فضایی محلات، مانند بدنام‌سازی، ضعف منابع نهادی، کاهش کنترل اجتماعی، نارسایی در شبکه‌های اجتماعی واقعی و ناهماهنگی فضایی از جمله عوامل خطر بروز رفتارهای پرخطرگرایانه نزاع و درگیری می‌باشند. بنابراین، کاهش نرخ ارتکاب نزاع و درگیری مستلزم تقویت شاخص‌های اجتماعی - فضایی است.

تاریخ دریافت:

۱۷ اردیبهشت ۱۴۰۳

تاریخ پذیرش:

۲۷ تیر ۱۴۰۳

تاریخ انتشار:

۱۰ شهریور ۱۴۰۳

کلیدواژه‌ها:

نزاع و درگیری؛ شاخص‌های اجتماعی- فضایی؛ بدنام‌سازی محلات؛ منابع نهادی محلی؛ ناهماهنگی فضایی

* نویسنده مسئول: ابراهیم مسعودنیا

آدرس: گروه علوم اجتماعی، دانشکده ادبیات و علوم انسانی، دانشگاه گیلان، رشت، ایران.



این مقاله با دسترسی آزاد تحت مجوز بین‌المللی کربن کامنز از نوع نسبت‌دادن-غیرتجاری-بدون انشقاق ۴/۰ است.

ناشر: دانشگاه مازندران (نویسنده‌گان) © ۲۵۳۸-۳۶۲۲

۱ مقدمه و بیان مسأله

پلیس آمریکا در سال ۲۰۰۷ از ۸۵۵ هزار و ۸۵۶ مورد ضرب و شتم خبر می‌دهد که یک ضرب و شتم در هر ۳۷ ثانیه است و در ۵۱ درصد موارد، ضارب دستگیر شده است (مشونیس، ۱۳۹۶: ۳۰۸). گزارش جنایات خشونت‌آمیز به پلیس بر اساس ویژگی‌های جمعیت‌شناختی قربانیان در میان مردان، میزان قربانی‌شدن از ۷/۵ قربانی به ازای هر ۱۰۰۰ مرد در سال ۲۰۱۹ به ۶٫۲ در هر ۱۰۰۰ نفر در سال ۲۰۲۰ کاهش یافته است و در مورد زنان، میزان قربانی شدن خشونت‌آمیز گزارش‌شده به پلیس از ۹/۶ قربانی به ازای هر ۱۰۰۰ زن به ۷ در هر ۱۰۰۰ نفر در همین دوره کاهش یافته است (US Bureau of Justice Statistics², 2020: 7).

در نظام قضایی و انتظامی کشورمان ایران نزاع و درگیری از انواع خشونت تلقی شده (صدیق‌سروستانی، ۱۳۸۳: ۷۹) و در سال ۱۴۰۰ براساس آمار سازمان پزشکی قانونی کشور نزدیک به دو میلیون گواهی صادر شده که تعداد ۵۸۶۲۸۳ مورد مربوط به گواهی نزاع و درگیری در کشور بوده و استان‌های تهران، خراسان رضوی و اصفهان دارای بیشترین میزان نزاع و درگیری در کشور بودند. همچنین، ماه‌های خرداد با ۶۰۱۷۵ فقره و شهریور با ۶۰۰۰۴ فقره پر ارجاع‌ترین میزان مراجعه به پزشکی قانونی را داشته‌اند و استان گیلان با جمع ۲۱۳۸۸ فقره نزاع و درگیری در رده دهم کشور قرار داشته است (سازمان پزشکی قانونی، ۱۴۰۰).

در سال ۱۴۰۱ نیز براساس آمار سازمان پزشکی قانونی کشور تعداد استان‌های تهران با ۴۵۸۸۵ فقره، خراسان رضوی با ۲۴۹۳۳ فقره و آذربایجان شرقی با ۱۸۷۱۷ دارای بیشترین میزان نزاع و درگیری در کشور بودند. در این سال، استان گیلان هم با جمع ۱۰۳۵۰ فقره نزاع و درگیری در رده هشتم کشور قرار داشته است (سازمان پزشکی قانونی، ۱۴۰۱). باید توجه داشت که بنا بر دلایل فرهنگی و اجتماعی خاص، شمار زیادی از نزاع‌ها و آمار ضرب و

انسان‌ها در طول تاریخ حیات اجتماعی خویش براساس زمینه‌های اجتماعی- فرهنگی و تحت تأثیر شرایط اقتصادی و سیاسی و ارزش‌های حاکم بر جامعه و همچنین حاکم بر اندیشه و تفکر افراد در تنوعاتی از رویارویی‌ها و تقابلات مثبت و منفی فردی، گروهی و بین گروهی قرار گرفته‌اند. گاه در تضاد و ستیزه و نزاع با همدیگر و گاه در صلح و آرامش و نوع‌دوستی. آن چه که مسأله‌آفرین است وجود تضادها و رویارویی‌های خشونت‌آمیز در بین افراد و گروه‌ها می‌باشد. به‌طورکلی تضاد در جامعه به اشکال گوناگون به عنوان یک مسأله اجتماعی سابقه‌ای طولانی داشته است (میرفردی و همکاران، ۱۳۹۰). خشونت در طول چند دهه اخیر، افزایش قابل توجهی در سراسر جهان داشته است و خشونت به ابعاد همه‌گیر رسیده و به یکی از جدی‌ترین مشکلات تبدیل و عامل تأثیرگذاری بر مرگ و میر عمومی شده است و این وضعیت به‌ویژه در میان نوجوانان و جوانان نگران‌کننده است (Weaver et al., 1999: 338).

آمارهای ارائه شده توسط سازمان ملل نشان-دهنده این واقعیت است که ایالات متحده آمریکا بالاترین نرخ جرایم خشونت‌آمیز از جمله نزاع و درگیری را در بین تمام کشورهای صنعتی داراست و جرم خشونت‌آمیز که خشونت علیه اشخاص است، ۱۲ درصد کل خلاف‌های مهم را دربرمی‌گیرد. آمارها نشان می‌دهد که میزان خشونت بین سال‌های ۱۹۸۸ و ۱۹۹۱ افزایش یافته است، اما از سال ۱۹۹۹ تاکنون کاهش یافته است که این الگوی غالب در بسیاری از کشورهای صنعتی است (Vankesteren et al., 2000: 2).

همچنین ضرب و شتم رایج‌ترین تعرض به افراد است و نزدیک به دوسوم تمام جرایم خشونت‌آمیز ثبت شده را دربرمی‌گیرد (مشونیس، ۱۳۹۶: ۳۰۴).

² U.S. Department of Justice Office of Justice Programs Bureau of Justice Statistics

¹ Macionis

۲ پیشینه تحقیق

۲.۱ پیشینه داخلی

آقای زاده و امیدی (۱۳۹۵) در تحقیق خود با عنوان "تبیین علل اجتماعی گرایش به نزاع و درگیری در بین جوانان ۱۶ تا ۳۰ ساله شهر رشت" به این نتیجه رسیدند که متغیر پایگاه اقتصادی - اجتماعی بیشترین و متغیر کنترل اجتماعی کمترین تأثیر را بر گرایش جوانان به نزاع و درگیری داشته‌اند. همچنین متغیرهای احساس آنومی و احساس محرومیت نسبی نیز از تأثیرگذاری نسبتاً بالایی بر متغیر وابسته برخوردار بوده‌اند و تلاش برای کاهش نابرابری‌های اقتصادی - اجتماعی، افزایش انسجام اجتماعی و کاهش محرومیت نسبی به کاهش گرایش به نزاع و درگیری در جامعه می‌انجامد.

واحدی و همکاران (۱۳۹۲) در تحقیقی با عنوان بررسی عوامل مؤثر بر نزاع و درگیری فردی شهر خوی نشان دادند که بین متغیرهایی نظیر سن، احساس آنومی، گرایش قومی و قبیله‌ای، خاستگاه خانوادگی و کنترل اجتماعی با نزاع رابطه معناداری وجود دارد. اما بین متغیرهای پایگاه اجتماعی و محرومیت نسبی با نزاع رابطه معناداری مشاهده نشد. روش تحقیق این پژوهش پیمایشی و حجم نمونه آماری نیز ۳۸۴ نفر بوده است. چارچوب نظری این تحقیق شامل نظریه آنومی دورکیم، نظریه گسست اهداف و وسایل مرتون، نظریه ناکامی منزلتی آلبرت کوهن و نظریه درون فهمی کژرفتاری دیوید ماتزا می‌باشد.

میرفردی، احمدی و صادق‌نیا (۱۳۹۰) در تحقیق خود با عنوان "میزان گرایش به نزاع جمعی در میان مردان ۱۵ تا ۶۵ سال شهرستان بویراحمد و عوامل مؤثر بر آن" بیان می‌کنند که متغیر اعتماد اجتماعی تأثیری بر گرایش به نزاع جمعی نداشته است، اما خویشاوندگرایی، پایگاه اقتصادی - اجتماعی و سن تأثیر معناداری بر گرایش به نزاع جمعی داشته‌اند. افشانی، نوائی و دل‌بازی اصل (۱۳۹۴) در پژوهش خود با عنوان "بررسی پدیده نزاع در بین شهروندان ساکن شهر یزد" نتیجه‌گیری می‌کنند که رابطه معناداری

جرح از سوی افراد و خانواده‌ها در ایران به مرکز پلیس گزارش نمی‌شود و این میزان شاید چند برابر مقدار گزارش شده باشد.

برابر آمار ارائه شده از مرکز فرمان‌دهی و کنترل پلیس گیلان، به جز سال ۹۶ که کاهش ۲۱ درصدی نزاع و درگیری را نشان می‌دهد نزاع و درگیری در بقیه سال‌ها روند افزایشی طی نموده است. به طوری که در سال ۹۷، هشتاد و هشت درصد؛ سال ۹۸، سیزده درصد، در سال ۹۹، با هشت درصد و در سال ۱۴۰۰ نسبت به مدت مشابه سال قبل با ۲۲ درصد وقوع نزاع و درگیری افزایش یافته است. همچنین برابر آمار ارائه شده از مرکز فرمان‌دهی و کنترل پلیس گیلان، به جز سال ۹۶ که در آن با کاهش ۴۵ درصدی نزاع و درگیری فردی در شهرستان رشت مواجه بودیم، در بقیه سال‌ها نزاع و درگیری در این شهرستان، روند افزایشی طی نموده است.

آمارهای ارائه شده نشان می‌دهد که موضوع نزاع و درگیری فردی، یکی از جرایم اولویت‌دار در شهر رشت محسوب شده و نزاع و درگیری در شهر رشت می‌تواند به عنوان یکی از شاخص‌های ناامنی در نظر گرفته شود.

اکثر تحقیقات انجام گرفته در ایران بر روی عوامل فردی نزاع و درگیری (برای مثال، واحدی و همکاران، ۱۳۹۲؛ محمدی نیکو و همکاران، ۱۳۹۷)، عوامل اجتماعی - اقتصادی مرتبط با نزاع - درگیری فردی (زارع زاده و همکاران، ۱۳۹۶؛ رحیمی و همکاران، ۱۳۹۷) و بررسی عوامل اجتماعی و جامعه‌شناختی نزاع و درگیری در ایران (احمدی و همکاران، ۱۳۹۷؛ زارعی و همکاران، ۱۳۹۹؛ عابدینی و همکاران، ۱۳۹۲) صورت گرفته است. در این میان، تحقیقات اندکی درباره بررسی رابطه بین شاخص‌های اجتماعی - فضایی و متغیرهای ترکیبی نزاع و درگیری انجام شده است. بنابراین پرسش این تحقیق این است که آیا بین شاخص‌های اجتماعی - فضایی و نزاع و درگیری در شهرستان رشت رابطه‌ای وجود دارد؟

۲٫۲ پیشینه خارجی

رنگام و ویلسون^۱ (۲۰۰۴) معتقدند که در درگیری-های دسته‌جمعی، منافع شخصی یا گروهی برای منزلت، جایگاه و اعتبار اجتماعی، دفاع از همبستگی و انسجام و اتحاد گروهی و قومی قبیله‌ای، فشارهای اقتصادی و شخصی، ساختار خانوادگی، سطح و میزان فقر و تهیدستی از جمله عوامل دخیل به شمار می‌آیند و اغلب مردان حضور چشمگیرتری در این نزاع‌ها دارند. از منظر اینان، مفهیمی که جامعه‌شناسان در توجیه نزاع‌های دسته‌جمعی در گروه جوانان به کار می‌برند تا حدی شبیه به مفهیمی است که انسان‌شناسان و زیست‌شناسان در مورد شامپانزه به کار می‌برند. بر اساس نظر آن‌ها در هر دو مورد بیشترین انگیزه، کسب جایگاه شخصی و منزلت اجتماعی فردی است که این کار به درگیری فیزیکی منجر می‌شود. بعد فرهنگی و تاریخی نیز از جمله عوامل تأثیرگذار بر این درگیری‌هاست.

لی فرانس و همکاران^۲ (۲۰۰۸) پژوهشی تحت عنوان «خشونت‌های بین فردی در سه کشور کارائیب: باربادوس، جامائیکا و توباگو» انجام داده‌اند. نتایج این پژوهش نشان داده است که قربانیان خشونت جنسی بیشتر از جنس مؤنث بودند که بیشترین میزان را در جامائیکا داشت. به نظر این پژوهشگران سطوح بسیار بالای خشونت بین فردی گزارش شده نشانگر سطح بسیار بالای تحمل میان قربانیان و فرهنگ خشونت می‌باشد.

۳ مبانی و مدل نظری

اتیولوژی نزاع و درگیری بسیار پیچیده است. محققان درباره سبب‌شناسی نزاع و درگیری به مثابه یک رفتار انحرافی، طیفی از عوامل خطر، از متغیرهای ژنتیک و روان‌شناختی تا متغیرهای سطح میانه و روان‌شناسی اجتماعی و متغیرهای سطح کلان، یعنی متغیرهای جامعه‌شناختی و آنتروپولوژیک را مورد بررسی قرار دادند. با توجه به

بین متغیرهای مستقل سن، تجربه عینی نزاع، رضایت از زندگی و دسترسی به امکانات رفاهی و ابعاد نزاع می‌باشد. از سوی دیگر نتایج نشان داد که افراد با تحصیلات پایین‌تر، تمایل بیشتری نسبت به نزاع دارند و افراد متأهل و افراد مجرد از نظر میزان گرایش و تمایل به نزاع تفاوت معناداری داشته‌اند.

صداقت‌زادگان، زاهدی و بهزادی فر (۱۳۹۶) در تحقیق خود با عنوان "عوامل جامعه‌شناختی مرتبط با نزاع و درگیری جوانان در سرپل ذهاب (با تأکید بر خانواده)" نشان دادند که حدود ۲۰ درصد جوانان در یک سال گذشته، بیش از پنج مورد نزاع و درگیری داشته‌اند و بدرفتاری والدین و نظارت والدین بر رفتار فرزندان بیشترین اثر مستقیم را بر نزاع و درگیری جوانان نشان می‌دهد. در مقایسه با بدرفتاری و نظارت والدین در خانواده، تنها دوستی با همسالان بزهدار بیش از خانواده مؤثر بوده است. احمدی و ادهمی (۱۳۹۷) در مطالعه خود با عنوان "مطالعه جامعه‌شناختی نزاع‌های خیابانی (بررسی افراد درگیر نزاع در شهر سنندج)" که در آن ۱۵ نفر از افراد درگیر در نزاع‌های خیابانی از طریق نمونه‌گیری هدفمند و گلوله برفی را انتخاب کرده‌اند که داده‌ها حاکی از آن است که سه دسته عوامل علی، زمینه‌ای و مداخله‌ای در الگوی پارادایمی مؤثر شناخته شده‌اند: عوامل علی شامل ضعف مهارت‌های ارتباطی، کاهش آستانه تحمل و اختلافات مالی و خانوادگی؛ عوامل زمینه‌ای، از جمله شامل محل سکونت، جایگاه اجتماعی اقتصادی و تحصیلات فرد و والدین و مؤلفه‌های مهیاکننده موقعیت نزاع و درگیری در سطح شهر سنندج بوده‌اند؛ عوامل مداخله‌گر یا تسهیل‌کننده دربرگیرنده خشونت ساختاری و فقر فرهنگی بوده است. از نتایج این مطالعه برمی‌آید که اثر متقابل این عوامل و تعامل بین آن‌ها زمینه‌های نزاع، گرایش به نزاع و در نهایت وقوع نزاع خیابانی در شهر سنندج را فراهم کرده است.

² LeFranc

¹ Wrangham and Wilson

اشاره کردند که با ادامه رشد جمعیت شیکاگو، نیز در مراحل متوالی به سمت بیرون گسترش یافت. با گسترش مناطق تجاری مرکزی، ویرانی املاک مسکونی در این منطقه رخ داد؛ زیرا اکثر ساکنان برای فرار از هیاهو و شلوغی به به منطقه دورتر رفتند و خانه‌های خود را در آن جا ترک کردند (Carrabine et al., 2009: 75). آن‌ها دریافتند که نیروهای اجتماعی فعال در مناطق شهری، محیطی برای ترویج جرم ایجاد می‌کند (Siegel., 2019: 11).

نظریه دیگر، از آن کلوارده^۶ و اهلین^۷ (1960) است. این دو، تحت تأثیر مرتن^۸ قرار داشته و نظریه آن‌ها در واقع ترکیبی است از نظریه مرتن و نظریه بوم‌شناختی است (ممتاز، ۱۳۸۱: ۹۶). به نظر کلوارده برخلاف تصور رایج، امکان اجرای همه نقشه‌های بزهکارانه به آسانی برای همه فراهم نیست. تنها در مناطقی که جرم و جنایت ریشه دوانده و نهادی شده است، شرایط یادگیری نقش بزهکارانه فراهم است. در این مناطق جوانان در سنین مختلف به کارهای بزهکارانه اشتغال دارند، این وضعیت امکان آموزش، کسب مهارت‌ها و انتقال ارزش‌های بزهکارانه را در دسترس جوانان قرار می‌دهد (سخاوت، ۱۳۸۰: ۶۰). کلوارده و اهلین (1960) با مطالعه باندهای بزهکار استدلال کردند که این‌گونه باندها در اجتماعات خرده‌فرهنگی که احتمال دست‌یابی به موفقیت از راه مشروع اندک است، به وجود می‌آیند (گیدنز^۹، ۱۳۸۲: ۱۶۱). آن‌ها به این نتیجه رسیدند که همه فرصت‌ها برای موفقیت، هم غیرقانونی و هم متعارف، برای محروم‌ترین جوانان بسته است. به دلیل فرصت‌های متفاوت، جوانان احتمالاً به یکی از سه راه می‌پیوندند: باندهای تبهکار که در محله‌های باثبات وجود دارند که ارتباطات نزدیکی میان مجرمان نوجوان، جوان و بزرگسال دارند محیطی را برای یک مشارکت جنایی موفق ایجاد

تمرکز مقاله حاضر بر نقش متغیرهای اجتماعی-فضایی، چند مورد از نظریه‌های عمده نزدیک به مدل‌های اجتماعی فضایی در زمینه نزاع و درگیری به مثابه رفتار انحرافی مورد بررسی قرار می‌گیرد.

یکی از عمده‌ترین و قدیمی‌ترین مدل‌های اجتماعی فضایی رفتارهای انحرافی، دیدگاه بوم‌شناسی^۱ است که در مکتب شیکاگو^۲ و توسط جامعه‌شناسانی مانند پارک^۳ و برگس^۴ (1925) مطرح شد. این جامعه‌شناسان به‌طور فزاینده‌ای نگران تأثیرات رشد شهرنشینی، صنعتی‌شدن و مهاجرت بر الگوهای سازمان‌دهی اجتماعی در محله‌های شیکاگو بودند. مدعی جامعه‌شناسان شیکاگو به طور خلاصه این است:

جرم و جنایت در شهر رایج‌تر است؛ زیرا شهر یک شیوه زندگی متمایز ایجاد می‌کند. در واقع، نگرش بی‌رحمانه شهرنشینان و سبک‌های شهری متنوع، امکان ناشناس ماندن در خیابان‌ها را ایجاد می‌کند. (ب) جنایت را می‌توان در زیستگاه‌های طبیعی^۵ یا مناطق زیست‌محیطی یافت. شهر راه‌های خاصی را ایجاد می‌کند و زندگی در حوزه‌های مختلف آن یافت می‌شود و بسیاری از این موارد را می‌توان با جرم و جنایت مرتبط دانست. (پ) جرم و جنایت اساساً به همان روش‌های دیگر آموخته می‌شود. (ت) اگر جرم از طریق طیف وسیعی از روش‌شناسی‌های مختلف که در کنار هم قرار می‌گیرند، مورد مطالعه قرار گیرد، درک بسیار غنی‌تری نسبت به زمانی که تنها یک روش واحد وجود دارد، به ارمغان می‌آورد (Carrabine et al., 2009: 74).

مشاهدات جامعه‌شناسان شیکاگو به ساخت نظریه منطقه متحدالمرکز منجر شد. ابتدا، آن‌ها به گسترش منطقه تجاری مرکزی، منطقه مرکزی شهر

⁶ Richard Cloward

⁷ Ohlin

⁸ Merton

⁹ Giddens

¹ Ecology

² Chicago school

³ Park

⁴ Ernest Burgess

⁵ Natural habitats

تغییر این تعامل‌ها و خصوصیات نرخ جرایم نیز تغییر می‌یابد. کوهن و فلسون معتقدند جرم هنگامی اتفاق می‌افتد که بزه‌کار و بزه‌دیده با هم در زمان و مکان بدون حضور یا تأثیر ناظر و نگهبان باشند. به عبارت دیگر، زمانی که جرمی اتفاق می‌افتد، بایستی هم بزه‌کار و هم هدف در یک مکان و زمان وجود داشته باشد و ناظر غایب و بی‌اثر باشد (بازرگان و همکاران، ۱۳۹۶: ۳۰) کوهن و فلسون دلیل توزیع مکان‌های تمرکز بزهکاری در محدوده‌های خاص جغرافیایی را در همگرایی و ترکیب ۳ عامل می‌دانند که موجب شکل‌گیری کانون‌های جرم‌خیز می‌شود:

- ۱- وجود اهداف مجرمانه؛
- ۲- وجود بزه‌کارانی که دارای انگیزه، توان و مهارت کافی برای انجام عمل بزه‌کارانه هستند؛
- ۳- فقدان مراقبت و کنترل جهت مقابله با اقدامات پیشگیرانه (مشکینی و همکاران، ۱۳۸۹: ۵).

نظریه پنجره‌های شکسته^۷، رهیافتی پرنفوذ در مطالعات جرم‌شناختی و انحرافات اجتماعی است و حاکی از وجود پیوند مستقیمی میان ظاهراً شفته و بی‌نظم خیابان‌ها، ساختمان‌ها و وقوع جرم می‌باشد. این نظریه اولین بار از سوی ویلسون و کلینگ^۸ (۱۹۸۲) مطرح شد. به‌زعم این دو نظریه‌پرداز، هر نشانه‌ای از بی‌نظمی اجتماعی در اجتماع و لو پنجره‌ای شکسته باعث دامن زدن به جرایم بزرگ‌تر می‌شود. یک پنجره شکسته به حال خود رها شده، نشانه‌ای است از اینکه کسی اهمیت نمی‌دهد و بنابراین شکستن پنجره‌های بیشتر، یعنی ارتکاب جرایم بزرگ‌تر واکنش عقلانی خلافکاران به چنین اوضاعی است. بنابراین انحراف کوچک چه‌بسا به گسترش تصاعدی جرم و تباهی اجتماعی منجر شود

می‌کنند؛ باندهای درگیری که در جوامعی توسعه می‌یابند که قادر به ارائه هیچ یک از روش‌های مشروع یا فرصت‌های نامشروع نیستند. آن‌ها نوجوانان سرسختی را جذب می‌کنند که برای جلب احترام رقبا با سلاح می‌جنگند و درگیر کارهای غیرقابل پیش‌بینی و مخرب مانند حمله به مردم می‌شوند و باندهای عقب‌نشین که از شکست‌های مضاعفی رنج می‌برند که نمی‌توانند از طریق وسایل مشروع آن به موفقیت دست یابند و تمایلی به انجام این کار از طریق غیرقانونی هم ندارند. اعضای خرده‌فرهنگ عقب‌نشینی دائماً به دنبال راه‌هایی برای به دست‌آوردن هستند مانند: الکل، هروئین، تجربیات جنسی غیرمعمول، موسیقی (Siegel, 197: 2019).

مدل نظری دیگر، نظریه کانون‌های جرم‌خیز است. اصطلاح کانون‌های جرم‌خیز^۱ برای نخستین بار در سال ۲۰۱۱ توسط شرمن، گارتین و برگر^۲ برای تحلیل مکانی بزهکاری مورد استفاده قرار گرفت و عبارت از یک محدوده جغرافیایی و مکانی است که نرخ بزهکاری در آن بسیار بالا است. کانون جرم می‌تواند بخشی از یک شهر، محله، چند خیابان مجاور و یا حتی یک مجتمع مسکونی باشد (کلانتری و همکاران، ۱۳۸۹: ۴۸). کلارک^۳ (۱۹۹۲) کانون‌های جرم‌خیز را جایی می‌داند که نسبت به محدوده‌های دیگر مردم برای درخواست کمک بیشتر با پلیس تماس می‌گیرند. از نظر او کانون‌های جرم‌خیز می‌توانند میزان جرایم محلی را افزایش دهد (فلسون و همکاران، ۱۳۸۹).

نظریه دیگر، نظریه فعالیت روزمره^۴ در سال ۱۹۷۹ و توسط لارنس کوهن^۵ و مارکوس کی‌فلسون^۶ ارائه شد و در این نظریه، اعتقاد بر این است که جرم ارتکاب یافته و بزه‌دیدگی با طبیعت خصوصیات زندگی معمولی انسان یا به عبارتی تعامل‌ها و کنش‌های اجتماعی در ارتباط است و هم‌زمان با

⁵ Cohen

⁶ Felson

⁷ Broken Window Theory

⁸ Wilson & Kelling

¹ hotspot

² Sherman, Gartin & Berger

³ Clarke

⁴ Routine Activity Theory

۲) محله حفاظت شده که به معنای کوچک‌ترین ناحیه دارای هویت یکپارچه و در تفاوت و تباین با نواحی دیگر تعریف می‌شود؛

۳) اجتماعی با مسؤولیت محدود که نشان-دهنده ناحیه یا هیأت حاکمه محلی است که در آن مشارکت اجتماعی افراد، انتخابی و داوطلبانه است؛

۴) مقیاس جغرافیایی، اجتماعی گسترده از مسؤولیت محدود است که یک بخش کلی از شهر را تحت پوشش دارد (مسعودنیا، ۱۳۹۹: ۲۱۴).

گالستر (2010)، از مکانیسم‌های مختلفی صحبت می‌کند که از طریق آن‌ها محله و شرایط فضایی اجتماعی آن بر تولید رفتارهای مجرمانه اثر می‌گذارد. وی براین اساس، اثرات فضا و محله را در چهار عنوان کلی گروه‌بندی می‌کند: تعاملی اجتماعی، محیطی، جغرافیایی و مکانیسم‌های اجتماعی نهادی. این مجموعه مکانیسم‌ها به فرآیندهای اجتماعی درون‌زا در محلات اشاره دارند.

۱- مکانیسم‌های اجتماعی - تعاملی. این مکانیسم‌ها به فرآیندهای اجتماعی درون‌زا نسبت به محله اشاره دارند. این فرآیندها عبارت‌اند از: الف) سرایت اجتماعی^۴: رفتارها، آرزوها و نگرش‌ها ممکن است با تماس با همسالان تحت شرایط خاص تغییر کند، این تغییرات می‌توانند پویایی سرایت را شبیه به «اپیدمی‌ها»^۵ به خود بگیرند. ب) اجتماعی‌شدن جمعی^۶: افراد ممکن است تشویق شوند تا با هنجارهای اجتماعی محلی یا الگوهای همسایگی و سایر فشارهای اجتماعی که ابلاغ شده است

گیدنز و ساتن، ۱۴۰۰: ۹۴۴). تئوری پنجره‌های شکسته نشان می‌دهد تصویر محله‌ها با وجود نورپردازی، مراقبت و نگهداری صحیح و ایجاد نشانه‌ها، تأثیر بسیاری بر کاهش میزان ترس از جرم دارد (کارگر و همکاران، ۱۳۹۶: ۲۵۲).

و سرانجام، نظریه فضای قابل دفاع نیز بر نقش شرایط اجتماعی فضایی در تولید جرم تمرکز دارد. اسکار نیومن^۱ (1980) فضای قابل دفاع را این گونه تعریف می‌کند: فضای قابل دفاع واژه‌ای است برای سلسله‌ای از نظام‌های فضایی شامل: موانع واقعی و نمادین، حوزه‌های نفوذ تعریف شده و امکان مراقبت بیشتر که به همراه هم یک محیط را به کنترل ساکنین در می‌آورد و فضای قابل دفاع در یک محیط مسکونی به گونه‌ای سامان داده می‌شود که امنیت خانواده‌ها، همسایگان و دوستان را تأمین می‌کند. وی سه عامل را در افزایش میزان جرم در محلات مسکونی مؤثر می‌داند: گمنامی (افراد همسایه‌های خود را نمی‌شناسند)؛ عدم نظارت عمومی که شرایط را برای وقوع جرم آسان‌تر می‌کند؛ سهولت دسترسی به مسیرهای فرار که مجرمین را با سهولت بیشتری از صحنه جرم خارج می‌کند (کارگر و همکاران، ۱۳۹۶: ۲۴۹).

۳/۱ چهارچوب نظری تحقیق: نظریه اجتماعی فضایی گالستر^۲

نظریه اجتماعی- فضایی گالستر، بر نقش شرایط محله در تولید رفتارهای مجرمانه تأکید دارد. شایان ذکر است که از واژه محله، تعاریف متعددی شده است. در تعریفی جامع از محله، ساتلز^۳ (1972) و گالستر (2001) از چهار معیار برای تعریف محله نام می‌برند که معیارهای جامعه‌شناختی را با معیارهای جغرافیایی ترکیب می‌کنند:

۱) نمای بلوک یا منطقه‌ای که کودکان بدون نظارت می‌توانند بازی کنند؛

⁴ Social Contagion

⁵ Epidemics

⁶ Collective Socialization

¹ Newman

² Galster

³ Suttles

اگر افراد احساس کنند دارایی یا شخص آن‌ها در خطر است ممکن است رنج ببرند و واکنش‌های روانی و جسمی که ممکن است عملکرد یا بهزیستی آن‌ها را مختل کند، انجام دهند. اگر فرد قربانی شده باشد، این پیامدها بیشتر آشکار خواهد شد. ب) **محیط فیزیکی**^۸: شرایط فیزیکی محیط ساخته شده (به عنوان مثال، ساختارها و زیرساخت‌های عمومی نامناسب، زباله، نقاشی‌های دیواری) ممکن است از لحاظ روانی بر ساکنان تأثیر بگذارد، همچنین سر و صدا ممکن است استرس ایجاد کند و مانع تصمیم‌گیری از طریق فرآیند "اضافه بار محیطی" شود (Bell et al., 1996). پ) **قرار گرفتن در معرض شرایط سمی**^۹: افراد ممکن است در معرض سطوح ناسالم آلاینده‌های هوا، خاک یا آب قرار بگیرند؛ زیرا کاربری‌های فعلی و تاریخی زمین و سایر شرایط زیست‌محیطی در محله وجود دارد.

۳- **مکانیسم‌های جغرافیایی**^{۱۰}: به جنبه‌هایی از فضاها اشاره دارد که ممکن است بر روند زندگی ساکنان تأثیر بگذارد، اما در داخل محله ایجاد نمی‌شوند؛ بلکه صرفاً به دلیل موقعیت محله نسبت به نیروهای سیاسی و اقتصادی در مقیاس بزرگ‌تر وجود دارند و عبارت‌اند از: الف) **عدم تطابق فضایی**^{۱۱}: برخی محله‌ها ممکن است به فرصت‌های شغلی متناسب با مهارت‌های ساکنان آن (در مجاورت فضایی یا با واسطه شبکه‌های حمل و نقل) دسترسی کمی داشته باشند، در نتیجه فرصت‌های شغلی خود را محدود کنند. ب) **خدمات عمومی**^{۱۲}:

برخی از محله‌ها ممکن است در حوزه‌های دادرسی سیاسی محلی واقع شوند که به دلیل محدودیت منابع پایه، خدمات و امکانات عمومی پایین‌تر ارائه دهند؛ زیرا محدودیت مالیاتی بر پایه منابع، عدم صلاحیت، فساد یا سایر چالش‌های عملیاتی، به نوبه

مطابقت داشته باشند. پ) **شبکه‌های اجتماعی**^۱: افراد ممکن است تحت تأثیر ارتباطات بین فردی اطلاعات قرار گیرند و منابع مختلف از طریق همسایگان منتقل می‌شود. این شبکه‌ها می‌توانند روابط قوی و/یا "روابط ضعیف" را شامل شوند. ت) **انسجام و کنترل اجتماعی**^۲: میزان اختلال اجتماعی همسایگی و عکس آن (Sampson, et al. 1999)، ممکن است بر انواع رفتارها و واکنش‌های روانی ساکنان تأثیر بگذارد. ث) **رقابت**^۳: با این فرض که منابع محلی محدود و کالاهای عمومی خالص نیستند، این مکانیزم نشان می‌دهد که گروه‌های داخل محله برای دستیابی به این منابع میان خودشان رقابت خواهند کرد. ج) **محرومیت نسبی**^۴: این مکانیزم نشان می‌دهد که ساکنینی که به مقداری موفقیت اقتصادی و اجتماعی دست یافته‌اند منشأ ناسازگاری همسایگان فقیرشان خواهد بود. در مرحله بعد، استدلال می‌شود، همسایگان کم‌تر برخوردار با حسادت به موفقیت‌های افراد موفق نگرسته و این امر باعث می‌شود تا کهنتری نسبی گروه کم‌تر برخوردار، به عنوان منبع نارضایتی آن‌ها تبدیل شود. ح) **میانجی-گری والدین**^۵: همسایگی ممکن است بر سلامت جسمی و روانی والدین، استرس، مهارت‌های مقابله‌ای، احساس کارآمدی، رفتارها و منابع مادی و همه این‌ها به نوبه خود ممکن است بر محیط خانه‌ای که در آن قرار است بچه‌ها بزرگ می‌شوند، تأثیر بگذارد.

۲- **مکانیسم‌های محیطی**^۶: به ویژگی‌های طبیعی و دست‌ساز بشر در فضای محلی اشاره می‌کنند که سلامت روانی یا جسمی ساکنان را بدون تأثیر بر رفتار آن‌ها تحت تأثیر قرار می‌دهد. طبقه‌بندی مکانیسم‌های محیطی نیز می‌تواند اشکال متمایزی داشته باشد. الف) **قرار گرفتن در معرض خشونت**^۷:

⁷ Exposure to Violence

⁸ Physical Surrounding

⁹ Toxic Exposure

¹⁰ Geographical Mechanisms

¹¹ Spatial Mismatch

¹² Public Services

¹ Social Networks

² Social cohesion and control

³ Competition

⁴ Relative Deprivation

⁵ Parental Mediation

⁶ Environmental mechanisms

فرصت‌های توسعه شخصی ساکنان تأثیر منفی بگذارد. پ) **بازیگران بازار محلی**^۴: ممکن است تغییرات فضایی قابل توجهی در شیوع برخی از بازیگران بازارهای خصوصی معین وجود داشته که برخی رفتارهای ساکنان محله را تشویق یا از آن دلسرد کند، مانند مشروب فروشی، بازارهای غذای تازه، رستوران‌های فست‌فود و بازارهای مواد مخدر غیرقانونی.

۳،۲ مدل مفهومی تحقیق

با استفاده از مدل نظری گالستر (2012)، مدل نظری تحقیق حاضر تدوین شد (شکل ۱). همان طور که در شکل ۱ پیدا است، مشارکت در نزاع و درگیری متأثر از چهار مکانیسم براساس نظریه گالستر اتفاق می‌افتد. این مکانیسم‌ها همان طور که قبلاً توضیح داده شد عبارت‌اند از: مکانیسم‌های اجتماعی - تعاملی (سرایت اجتماعی، شبکه‌های اجتماعی، انسجام اجتماعی، کنترل اجتماعی، محرومیت نسبی)؛ مکانیسم‌های محیطی (محیط‌های فیزیکی یا کیفیت زیبایی‌شناختی)؛ مکانیسم‌های جغرافیایی (عدم تطابق فضایی)؛ مکانیسم‌های نهادی (انگ‌زنی یا بدنام‌سازی، منابع نهادی محلی).

خود ممکن است بر پیشرفت شخصی توسعه و فرصت‌های آموزشی ساکنان تأثیر منفی بگذارد

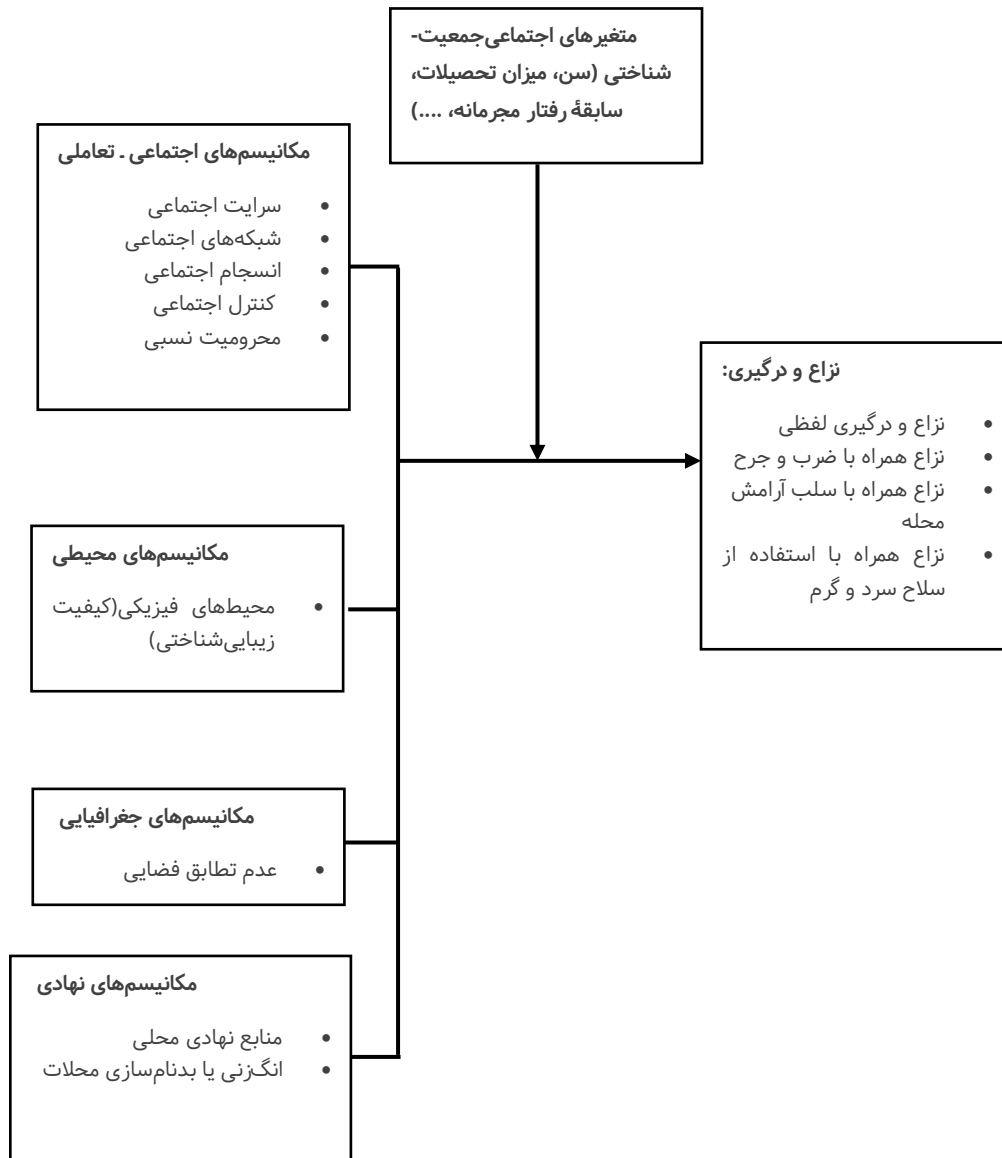
۴- **مکانیسم‌های نهادی**^۱: آخرین دسته از مکانیسم‌ها شامل اقدامات یا افرادی است که معمولاً در محله خاصی ساکن نیستند؛ ولی منابع مهم نهادی واقع در آن جا و بازارهای حیاتی را کنترل می‌کنند. برخی از این اقدامات عبارت‌اند از: الف) **انگ‌زنی**^۲: محله‌ها ممکن است بر اساس کلیشه‌های عمومی که توسط بازیگران نهادی یا خصوصی قدرتمند در مورد ساکنان فعلی آن وجود دارد، انگ زده شوند. همچنین انگ ممکن است صرف‌نظر از جمعیت فعلی محله به دلیل تاریخچه، نابسامانی‌های محیطی یا توپوگرافی، سبک، مقیاس و نوع سکونتگاه‌ها، یا وضعیت مناطق تجاری و فضاهای عمومی آن رخ دهد. چنین ننگی ممکن است فرصت‌ها و تصورات ساکنان مناطق مورد انگ را به طرق مختلف کاهش دهد. ب) **منابع نهادی محلی**^۳: برخی محله‌ها ممکن است به مؤسسات و سازمان‌های خصوصی، غیرانتفاعی یا دولتی کمی یا مؤسسات خیریه، مراکز مراقبت روزانه، مدارس و کلینیک‌های پزشکی دسترسی داشته باشند که فقدان این موارد ممکن است بر

³ Local Institutional Resources

⁴ Local Market Actors

¹ Institutional Mechanisms

² Stigmatization



شکل ۱. مدل مفهومی تحقیق

Figure 1: Research conceptual model

۳,۳ فرضیه‌های تحقیق

- (۳) بین محلات با میزان نزاع و درگیری بالا و پایین از نظر عدم تطابق فضایی تفاوت معنادار وجود دارد.
- (۴) بین محلات با میزان نزاع و درگیری بالا و پایین از نظر کیفیت زیباشناختی تفاوت معنادار وجود دارد.

- (۱) بین محلات با میزان نزاع و درگیری بالا و پایین از نظر بدنام‌سازی محلات تفاوت معنادار وجود دارد.
- (۲) بین محلات با میزان نزاع و درگیری بالا و پایین از نظر منابع نهادی تفاوت معنادار وجود دارد.

(شکل ۲) به عنوان محلاتی که دارای میزان نزاع و درگیری پایین هستند، مشخص گردیدند. برای محاسبه حجم نمونه مقتضی، به دلیل آنکه متغیر تحت مطالعه، جوانان ساکن در محله‌های جرم‌خیز و محله‌های سالم از نظر معیارهای فرمان‌دهی انتظامی بوده و به دلیل فقدان در دسترس بودن مقدار واریانس متغیر تحت مطالعه، مقدار واریانس برابر با $d = 0/05$ گرفته شد. همچنین با در نظر گرفتن مقدار $d = 0/05$ و با استفاده از فرمول اصلاح شده کوکران، تعداد نمونه لازم ۳۸۴ نفر محاسبه شد. برای پیشگیری از موارد بی‌پاسخی، تعداد نمونه برابر با ۴۰۰ نفر انتخاب و به هر محله ۱۰۰ نمونه اختصاص یافت. برای نمونه‌گیری به دلیل فقدان در دسترس بودن حجم جامعه، از روش نمونه‌گیری خوشه‌ای ۲ استفاده گردید. در این روش، بعد از مشخص شدن محلات با نرخ نزاع و درگیری بالا و پایین، ابتدا کوچه‌های هر محله مشخص شده و از میان آن‌ها چند کوچه انتخاب شده و افراد با سنین ۱۶ تا ۳۵ سال ساکن در کوچه‌های منتخب، انتخاب شدند. بدین ترتیب: نمونه‌ها در محله حمیدیان به صورت تصادفی در بلوار حمیدیان، خیابان جمهوری، خیابان مالک‌اشتر انتخاب گردیده است. نمونه‌ها در محله چمران به صورت تصادفی در خیابان چمران، ابتدای خیابان فلسطین، کوچه‌های ولیعصر و جنت انتخاب گردیده است. نمونه‌ها در محله گلزار به صورت تصادفی در بلوار سمیه، میدان گلایل، خیابان استاد معین و بلوار اصفهان انتخاب گردیدند. نمونه‌ها در محله دروازه‌لاکان به صورت تصادفی از کوچه ۱۶ متری سمیه، خیابان ۱۵ متری، فجراو کوچه ادیب‌صابر انتخاب گردیده است.

۵) بین محلات با میزان نزاع و درگیری بالا و پایین از نظر محرومیت نسبی تفاوت معنادار وجود دارد.

۶) بین محلات با میزان نزاع و درگیری بالا و پایین از نظر انسجام اجتماعی تفاوت معنادار وجود دارد.

۷) بین محلات با میزان نزاع و درگیری بالا و پایین از نظر کنترل اجتماعی تفاوت معنادار وجود دارد.

۸) بین محلات با میزان نزاع و درگیری بالا و پایین از نظر شبکه‌های اجتماعی تفاوت معنادار وجود دارد.

۹) بین محلات با میزان نزاع و درگیری بالا و پایین از نظر سرایت اجتماعی تفاوت معنادار وجود دارد.

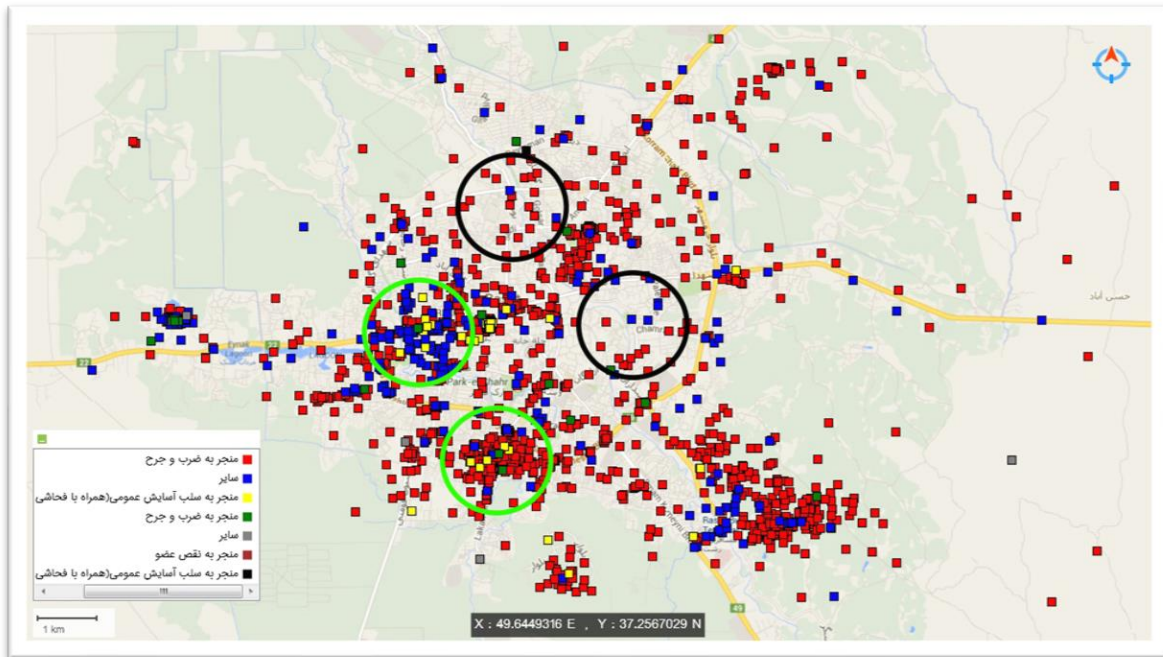
۴ روش پژوهش

این مطالعه با روش توصیفی تحلیلی و در قالب یک طرح موردی - شاهدهی و به صورت مقطعی انجام شد. جامعه آماری پژوهش، شامل کلیه جوانان ۱۶ تا ۳۵ سال ساکن در محلات جرم‌خیز و محلات دارای نرخ وقوع کم‌تر جرم در شهر رشت براساس معیارهای فرمان‌دهی انتظامی استان گیلان بود.

براساس آمارهای دریافت‌شده از فرمان‌دهی انتظامی استان گیلان، محلات حمیدیان و دروازه لاکان شهر رشت دارای میزان نزاع و درگیری بالا (علامت دایره سبز بر روی نقشه) و محلات گلزار و چمران رشت (علامت دایره سیاه بر روی نقشه)

² cluster sampling

¹ Hot spot



شکل ۲. نقشه محلات شهر رشت از نظر نرخ وقوع نزاع و درگیری

Figure 2: Map of the neighborhoods of Rasht city in terms of the rate of conflicts

طیف چهار درجه‌ای (کاملاً موافقم، موافق، مخالفم و کاملاً مخالفم) نمره‌گذاری شده است. نسخه اولیه این مقیاس، مرکب از ۱۵ ماده بود که با هدف توصیف بدنام‌سازی محلات ساخته شده و به دو مقیاس کلی بدنام‌سازی اداراک شده و بدنام‌سازی محقق‌شده تقسیم می‌شدند. پایایی و روایی این مقیاس در مطالعه‌ای که ووتیچ و همکارانش بر روی نمونه‌های دره فونیکس ایالت آریزونا انجام دادند، تأیید شد و مقدار پایایی با استفاده از روش آلفای کرونباخ، به ترتیب برابر با ۰/۹۱ به دست آمد.

به جهت آنکه این مقیاس تاکنون در ایران مورد استفاده قرار نگرفته بود، بنابراین، پس از برگرداندن این مقیاس به زبان فارسی توسط محقق، اعتبار ساختاری و پایایی درونی آن مورد بررسی قرار گرفت. به منظور تعیین ساختار عاملی و هنجاریایی مقیاس بدنام‌سازی محلات و نیز تعیین اینکه کدامیک از

۴/۱ ابزار اندازه‌گیری

در پژوهش حاضر برای سنجش متغیرهای تحقیق از ابزارهای زیر استفاده گردید:

۴/۱/۱ میزان نزاع و درگیری

در این پژوهش، از آمارها و معیارهای فرمان‌دهی انتظامی استان گیلان برای تفکیک محلات با نرخ نزاع و درگیری بالا^۱ و محلات با پایین‌ترین میزان نزاع و درگیری استفاده شد. مطابق با آمار پلیس گیلان بیشترین میزان وقوع جرم و آسیب‌های اجتماعی در محلاتی مانند حمیدیان و دروازه‌لاکان و کم‌ترین میزان نزاع و درگیری در محلات گل‌سار و چمران اتفاق می‌افتند.

۴/۱/۲ بدنام‌سازی محلات^۲

برای سنجش بدنام‌سازی محلات از مقیاس بدنام‌سازی محلات ووتیچ^۳ (1996) استفاده شد. این مقیاس مرکب از ۱۰ ماده است که براساس یک

³ Wutich

¹ Hotspot

² Stigmatization

مقدار KMO برای بدنام‌سازی محلات، برابر با ۰/۸۶۸ محاسبه شد که نشانگر متناسب بودن حجم نمونه برای اجرای تحلیل مؤلفه‌های اصلی بود. آزمون بارتلت نیز با مقدار $(p < ۰/۰۱; \chi^2_{(۱۹۰)} = ۱۸۶۷/۸)$ نشانگر درست بودن تفکیک عامل‌ها بود (جدول ۱). برای محاسبه میزان پایایی درونی مقیاس نهایی، از روش آلفای کرونباخ استفاده گردید. نتایج نشان می‌دهد که میزان پایایی برای خرده مقیاس‌های بدنام‌سازی محقق شده و بدنام‌سازی ادراک شده به ترتیب برابر با ۰/۶۹۲ و ۰/۸۸ به دست آمد.

آیتم‌ها به بهترین نحوی معرف هر یک از ابعاد مقیاس مذکور هستند، از روش تحلیل مؤلفه‌های اصلی بر روی ۱۰ ماده مقیاس انجام شد (جدول ۱). در این تحلیل، از روش چرخش واریماکس استفاده شد و معیار انتخاب، مقادیر ویژه بالاتر از ۱ بود. نتایج نشان داد که با اجرای تحلیل مؤلفه‌های اصلی بر روی مقیاس بدنام‌سازی، دو عامل ایجاد شدند. این عامل‌ها عبارت‌اند از: بدنام‌سازی ادراک‌شده و بدنام‌سازی محقق‌شده. مؤلفه نخست توانست ۴۱/۲۳ درصد و مؤلفه دوم، ۱۹/۴۸ درصد از واریانس سازه بدنام‌سازی را تبیین نمایند.

جدول ۱. تحلیل مؤلفه‌های اصلی مقیاس بدنام‌سازی محلات

Table 1: Principal component Analysis of neighborhood stigmatization scale

۲	۱	نام مؤلفه و سوالات
بدنام‌سازی ادراک‌شده ($\alpha=۰/۸۸$)		
۰/۲۴۳	۰/۷۱۷	۲- گاهی اوقات احساس می‌کنم به دلیل اینکه در این محله زندگی می‌کنم کسی با من صحبت نمی‌کند.
۰/۱۷۵	۰/۶۷۶	۳- مردم من را به خاطر جایی که زندگی می‌کنم قضاوت می‌کنند.
-۰/۸۷	۰/۸۷۸	۴- از گفتن به مردم که در این محله زندگی می‌کنم خجالت می‌کشم.
-۰/۵۸	۰/۸۴۷	۵- به خاطر جایی که من زندگی می‌کنم، برخی از مردم از من دوری می‌کنند.
-۰/۱۵۰	۰/۸۱۵	۶- اگر در این محله زندگی نمی‌کردم شانس بیشتری برای موفقیت در زندگی داشتم
-۰/۰۷۰	۰/۸۲۸	۷- با مردم به دلیل اینکه در این محله زندگی می‌کنند، بدرفتاری شده است.
۰/۱۵۵	۰/۷۲۸	۸- چون در این محله زندگی می‌کنم مورد تبعیض قرار گرفته‌ام (توسط کارفرمایان، در آموزش، مراقبت‌های بهداشتی متخصصان، پلیس/مقامات).
بدنام‌سازی محقق‌شده ($\alpha=۰/۶۹۲$)		
۰/۷۵۰	۰/۰۶۵	۱- من به محله‌ام افتخار می‌کنم.
۰/۸۲۶	۰/۱۰۳	۹- مردم بزرگی در همسایگی من زندگی می‌کنند.
۰/۸۳۴	-۰/۰۱۱	۱۰- این محله برای تشکیل خانواده عالی است.

منابع نهادی محلی مدل مکانیسم‌های نهادی گالستر (از پرسش‌نامه محقق‌ساخته برای اندازه‌گیری منابع نهادی محله‌ها استفاده شد. این پرسش‌نامه مرکب از ۱۰ گویه بود که منابع نهادی مختلف مانند وجود پاسگاه پلیس، مدارس دولتی/ خصوصی، مراکز بهداشتی و درمانی و نظایر آن، براساس خرده‌مقیاس

۴،۱،۳ منابع نهادی محلی^۱

از پرسش‌نامه محقق‌ساخته برای اندازه‌گیری منابع نهادی محله‌ها استفاده شد. این پرسش‌نامه مرکب از ۱۰ گویه بود که منابع نهادی مختلف مانند وجود پاسگاه پلیس، مدارس دولتی/ خصوصی، مراکز بهداشتی و درمانی و نظایر آن، براساس خرده‌مقیاس

¹ Local Institutional Resources

متغیر همسایگی و حس روانی نسبت به اجتماع^۵ تقسیم می‌شدند. پایایی و روایی این مقیاس در مطالعه‌ای که باکتر بر روی سه محله عمدتاً سفیدپوست، طبقه متوسط در حومه مریند و اشنگتن دی‌سی انتخاب شدند، تأیید شد و مقدار پایایی با استفاده از روش آلفای کرونباخ، به ترتیب برابر با ۰/۸۵ به دست آمد.

به جهت آنکه این مقیاس تاکنون در ایران مورد استفاده قرار نگرفته بود، بنابراین، پس از برگرداندن این مقیاس به زبان فارسی توسط محقق، اعتبار ساختاری و پایایی درونی آن مورد بررسی قرار گرفت. به دلیل طولانی بودن سؤالات از فرم کوتاه شده مقیاس استفاده و به‌منظور تعیین ساختار عاملی و هنجاریابی مقیاس انسجام اجتماعی محلات و نیز تعیین اینکه کدام یک از آیتم‌ها به بهترین نحوی معرف هر یک از ابعاد مقیاس مذکور هستند، از روش تحلیل مؤلفه‌های اصلی بر روی ۱۰ ماده مقیاس انجام شد (جدول ۲). در این تحلیل، از روش چرخش واریماکس استفاده شد و معیار انتخاب، مقادیر ویژه بالاتر از ۱ بود. نتایج نشان داد که با اجرای تحلیل مؤلفه‌های اصلی بر روی مقیاس انسجام اجتماعی محلات، دو عامل ایجاد شدند. این عامل‌ها عبارت‌اند از: جذابیت نسبت به محله و حس روانی نسبت به اجتماع. مؤلفه نخست توانست ۴۰/۹ درصد و مؤلفه دوم، ۱۰/۹۶ درصد از واریانس سازه سرایت اجتماعی محلات تبیین نمایند.

مقدار KMO برای بدنام سازی محلات، برابر با ۰/۸۸۳ محاسبه شد که نشانگر متناسب بودن حجم نمونه برای اجرای تحلیل مؤلفه‌های اصلی بود. آزمون بارتلت نیز با مقدار $(\chi^2_{(190)} = 2200/8, p < 0/01)$ نشانگر درست بودن تفکیک عامل‌ها بود. میزان پایایی برای خرده مقیاس‌های انسجام اجتماعی از بعد جذابیت نسبت به محله و حس روانی نسبت

منابع نهادی محلی مدل مکانیسم‌های نهادی گالستر (2012) را اندازه‌گیری می‌کند. تمامی گویه‌های این پرسش‌نامه به صورت بلی و خیر نمره‌گذاری شدند. نمره بالاتر نشانگر وضعیت بهتر منابع نهادی در محله است. برای تعیین اعتبار پرسش‌نامه از روش اعتبار محتوا استفاده شد. را اندازه‌گیری می‌کند. تمامی گویه‌های این پرسش‌نامه بصورت بلی و خیر نمره‌گذاری شدند. نمره بالاتر نشانگر وضعیت بهتر منابع نهادی در محله است. برای تعیین اعتبار پرسش‌نامه از روش اعتبار محتوا استفاده شد.

۴/۱/۴ محرومیت نسبی محلات^۱

برای سنجش محرومیت نسبی از مقیاس محرومیت (Callan et al., 2011) استفاده شد. این مقیاس مرکب از ۵ ماده است که براساس یک طیف چهار درجه‌ای (کاملاً موافقم، موافق، بی‌نظر، مخالفم و کاملاً مخالفم) نمره‌گذاری شده است. نسخه اولیه این مقیاس، پایایی و روایی این مقیاس در مطالعه‌ای که کالان و همکارانش انجام دادند تأیید شد و مقدار پایایی با استفاده از روش آلفای کرونباخ، به ترتیب برابر با ۰/۹۵ به دست آمد.

برای محاسبه میزان پایایی درونی مقیاس نهایی، از روش آلفای کرونباخ استفاده گردید. نتایج نشان می‌دهد که میزان پایایی برای مقیاس محرومیت نسبی محلات برابر با ۰/۷۵۳ به دست آمد و برای محاسبه اعتبار این مقیاس از روش اعتبار محتوی استفاده گردیده است.

۴/۱/۵ انسجام محله^۲

برای سنجش انسجام اجتماعی از مقیاس انسجام محله باکتر^۳ (1988) استفاده شد. این مقیاس مرکب از ۱۸ ماده است که براساس یک طیف پنج درجه‌ای (کاملاً موافقم، موافق، بی‌نظر، مخالفم و کاملاً مخالفم) نمره‌گذاری شده است. این مقیاس که با هدف توصیف انسجام اجتماعی محلات ساخته شده و به سه مقیاس کلی جذابیت نسبت به محله^۴،

⁴ Attraction-to-neighborhood

⁵ Psychological sense of community

¹ Relative Deprivation

² Neighborhood cohesion

³ Buckner

به اجتماع به ترتیب برابر با ۰/۹۹ و ۰/۸۸ و برای کل مقیاس ۰/۸۵۵ به دست آمد.

جدول ۲. تحلیل مؤلفه‌های اصلی مقیاس انسجام اجتماعی

Table 2: Principal component Analysis of the social cohesion scale

۲	۱	نام مؤلفه و سؤالات
جذابیت همسایگی ($\alpha=0/86$)		
۰/۱۸۷	۰/۷۷۲	۵- فکر می‌کنم با اکثر مردم همسایه خود در مورد آنچه در زندگی مهم است موافقم.
۰/۲۱۹	۰/۷۶۵	۸- من از همسایگان چیزهایی را قرض می‌گیرم و به آنها هم محبت می‌کنم.
۰/۲۸۶	۰/۸۳۸	۶- فکر می‌کنم همسایگانم در مواقع اضطراری به من کمک می‌کنند.
۰/۵۱	۰/۷۴۷	۳- دوستی‌ها و معاشرت‌هایی که با سایر افراد همسایه‌ام دارم برایم اهمیت زیادی دارد.
-۰/۱۵۰	۰/۷۲۰	۱۲- من به طور منظم با مردم همسایه خود توقف کرده و صحبت می‌کنم.
۰/۱۱۰	۰/۷۲۱	۲- با همسایه‌هایم در خانه‌هایشان ملاقات می‌کنم.
-۰/۱۵۵	۰/۷۱۴	۷- نسبت به مردم همسایه‌ام احساس وفاداری می‌کنم.
انسجام اجتماعی-همسایگی ($\alpha = 0/669$)		
۰/۸۲۳	۰/۱۰۳	۱۰- قصد دارم چند سال ساکن این محله بمانم.
۰/۸۱۰	۰/۱۲۳	۱- احساس می‌کنم متعلق به این محله هستم.
۰/۷۴۱	۰/۱۲۴	۹- دوست دارم شبیه مردمی که در این محله زندگی می‌کنند، فکر کنم.

۴،۱،۶ کنترل اجتماعی در محلات

کنترل اجتماعی محلات با استفاده از مقیاس کنترل اجتماعی (آقایی‌زاده و همکاران، ۱۳۹۵) اندازه‌گیری شد. این مقیاس مرکب از ۵ گویه است (برای مثال، اوضاع جامعه به گونه‌ای شده است که افراد متخلف و قانون‌گریز از هیچ‌کس حساب نمی‌برند، نهادهای قانونی به خوبی جلوی هر گونه فعالیت غیرقانونی را می‌گیرند، ...) که در قالب طیف لیکرت که براساس یک طیف پنج درجه‌ای (کاملاً موافقم، موافق، بی‌نظر، مخالفم و کاملاً مخالفم) نمره‌گذاری می‌شوند. سازندگان این مقیاس، با استفاده از روش آلفای کرونباخ، مقدار پایایی آن را ۰/۶۸۳ محاسبه کردند. آن‌ها برای محاسبه اعتبار مقیاس، از روش اعتبار محتوا استفاده کرده و اعتبار آن را تأیید کردند.

۴،۱،۷ شبکه‌های اجتماعی محلات^۱

مقیاس شبکه‌های اجتماعی محلات (Vogel et al., 2020) مرکب از ۶ گویه است (برای مثال، در طول هفته مقداری وقت خود را با دوستانم می‌گذرانم، در طول هفته ساعاتی از وقت خود را با اعضای خانواده می‌گذرانم و....). همه گویه‌های این مقیاس در قالب طیف لیکرت که براساس یک طیف پنج درجه‌ای (کاملاً موافقم، موافق، بی‌نظر، مخالفم و کاملاً مخالفم) نمره‌گذاری می‌شوند. برای محاسبه میزان پایایی درونی کلی این مقیاس، از روش آلفای کرونباخ استفاده گردید. نتایج نشان می‌دهد که میزان پایایی برای مقیاس انسجام اجتماعی محلات برابر با ۰/۸۱۲ به دست آمد. اعتبار این مقیاس نیز با استفاد از روش اعتبار محتوی تأیید شد.

¹ Neighborhood Social Networks

۴٫۱٫۸ سرایت اجتماعی محلات^۱

مقیاس سرایت اجتماعی (Seibert et al., 2007) مرکب از ۷ گویه است که براساس یک طیف پنج درجه‌ای (کاملاً موافقم، موافق، بی‌نظرم، مخالفم و کاملاً مخالفم) نمره‌گذاری می‌شوند. مطابق با گزارش سازندگان، این مقیاس برای اندازه‌گیری دو شکل از سرایت، یعنی سرایت عاطفی و سرایت غیرعاطفی را اندازه‌گیری می‌کند. سازندگان این مقیاس، پایایی آن را با استفاده از روش آلفای کرونباخ، برابر با ۰/۹۱ محاسبه کردند.

به جهت آنکه این مقیاس تاکنون در ایران مورد استفاده قرار نگرفته بود، بنابراین، پس از برگرداندن این مقیاس به زبان فارسی توسط محقق، اعتبار ساختاری و پایایی درونی آن مورد بررسی قرار گرفت. به منظور تعیین ساختار عاملی و هنجاریایی مقیاس سرایت اجتماعی و نیز تعیین اینکه کدام‌یک از آیتم‌ها به بهترین نحوی معرف هر یک از ابعاد

مقیاس مذکور هستند، از روش تحلیل مؤلفه‌های اصلی بر روی ۷ ماده مقیاس انجام شد (جدول ۳). در این تحلیل، از روش چرخش واریماکس استفاده شد و معیار انتخاب، مقادیر ویژه بالاتر از ۱ بود. نتایج نشان داد که با اجرای تحلیل مؤلفه‌های اصلی بر روی مقیاس سرایت اجتماعی محلات، دو عامل ایجاد شدند. این عامل‌ها عبارت‌اند از: سرایت اجتماعی عاطفی و سرایت اجتماعی غیرعاطفی. مؤلفه نخست توانست ۳۳/۵۱ درصد و مؤلفه دوم، ۱۶/۹ درصد از واریانس سازه سرایت اجتماعی محلات تبیین نمایند.

مقدار KMO برای سرایت اجتماعی، برابر با ۰/۵۳۸، محاسبه شد که نشانگر متناسب بودن حجم نمونه برای اجرای تحلیل مؤلفه‌های اصلی بود. آزمون بارتلت نیز با مقدار $(p < ۰/۰۱; p = ۳۱۰/۸)$ (۱۹۰) χ^2 نشانگر درست بودن تفکیک عامل‌ها بود.

جدول ۳. تحلیل مؤلفه‌های اصلی مقیاس سرایت اجتماعی

Table 3: Analysis of the main components of the social contagion scale

۲	۱	نام مؤلفه و سوالات
سرایت اجتماعی عاطفی ($\alpha = ۰/۶۲$)		
۰/۱۴۵	۰/۸۲۰	۱- قبل از انجام کاری حتماً جوانب آن را می‌سنجم.
۰/۴۷	۰/۷۱۹	۲- به راحتی تحت تأثیر دیگران قرار می‌گیرم.
۰/۲۳۳	۰/۷۲۹	۵- اگر اطرافیان من افسرده باشند، من نمی‌توانم احساس خوبی داشته باشم.
۰/۱۲۴	۰/۶۸۹	۶- اطرافیان من تأثیر زیادی بر من دارند.
سرایت اجتماعی غیرعاطفی ($\alpha = ۰/۳۱۱$)		
۰/۷۸۷	۰/۲۵۸	۳- من می‌توانم علی‌رغم هیجان اطرافم، خونسرد بمانم.
۰/۷۲۹	۰/۴۸	۴- مردم این محله ارزش‌های یکسانی دارند.
۰/۸۶۵	۰/۹۲	۷- وقتی مشکلی در این جامعه وجود دارد، مردم گرد هم می‌آیند تا راه حل آن را پیدا کنند.

فرصت‌های شغلی، خطوط انتقال آب، انرژی، سوخت، محدوده‌های با پوشش گیاهی طبیعی یا مصنوعی را براساس مدل مکانیسم‌های جغرافیایی گالستر (2012) اندازه‌گیری می‌کند. نمره‌گذاری گویه‌ها به صورت بله و خیر انجام شد. نمره پایین‌تر بر

۴٫۱٫۹ ناهماهنگی فضایی محلات^۲

از پرسش‌نامه محقق‌ساخته برای اندازه‌گیری ناهماهنگی فضایی محله‌ها استفاده شد. این پرسش‌نامه شامل ۸ گویه بوده که ویژگی‌هایی مانند دسترسی به شبکه‌های حمل و نقل، دسترسی به

² Spatial Mismatch

¹ Neighborhood Social Contagion

۵ یافته‌های پژوهش

چهارصد نفر از جوانان با سنین ۱۶ الی ۳۵ سال در محلات حمیدیان و دروازه لاکان (محلله‌های با میزان نزاع و درگیری بالا) و محلات گل‌سار و چمران رشت (محلله‌های با میزان نزاع و درگیری پایین) بررسی شدند (جدول ۴). میانگین سنی کل پاسخ‌گویان ۲۷/۹ با انحراف معیار ۵/۳۹ بوده است و میانگین سنی پاسخ‌گویان در محلات با نزاع و درگیری بالا و پایین ۲۸/۴ بود. از نظر جنسیت، ۶۷ درصد نمونه در محلات با میزان نزاع و درگیری بالا مرد و ۳۳ درصد زن بودند. در محلله‌های با میزان نزاع و درگیری پایین ۶۰ درصد از پاسخ‌گویان مرد و ۴۰ درصد زن بودند. از نظر میزان تحصیلات، درصد پاسخ‌گویان با تحصیلات پایین، در محلله‌های با میزان نزاع و درگیری بالا، بیشتر بوده است. از نظر میزان درآمد ماهیانه نیز درصد نمونه‌های با درآمد پایین در محلله‌های با میزان نزاع و درگیری بالا بیشتر بود. از نظر قومیت، محلله‌های با میزان نزاع و درگیری بالا، قومیت‌های بیشتری (آذری، کرد، لرد و...) را در خود جای داده بود. و در نهایت، فراوانی سابقه نزاع و درگیری در افراد محلله‌های با میزان نزاع و درگیری بالا بیشتر بود.

روی مقیاس ناهماهنگی فضایی محلات به معنای ناهماهنگی فضایی بالاتر بود. اعتبار این پرسش‌نامه با استفاده از روش اعتبار محتوی تأیید شد.

۴/۱/۱۰ کیفیت زیباشناختی محلات^۱

از خرده مقیاس کیفیت چشم‌انداز از مقیاس کلی احساس امنیت در فضاهای شهری (منتظرالحجه و همکاران، ۱۳۹۷) برای اندازه‌گیری کیفیت زیباشناختی محلات استفاده شد. مقیاس کلی احساس امنیت در فضاهای شهری متشکل از ۴۶ گویه بوده که ۹ مؤلفه با عناوین: نظارت، عملکرد، مبلمان شهری، بافت شهری، شبکه دسترسی، راحتی، نورپردازی، کیفیت چشم‌انداز و امنیت را اندازه می‌گیرد. همه این گویه‌ها براساس یک طیف ۵ درجه‌ای (بسیار زیاد، زیاد، متوسط، کم، خیلی کم) نمره‌گذاری می‌شوند. خرده مقیاس کیفیت چشم‌انداز متشکل از ۶ گویه است که ویژگی‌هایی مانند چشم‌انداز، عناصر شهری، رنگ و نقاشی‌های روی دیوار، دارا بودن چشم‌انداز متفاوت نسبت به فضاهای دیگر، فرم و شکل فضاها و مواد را اندازه می‌گیرد. دامنه نمره مقیاس کیفیت چشم‌انداز ۶ الی ۳۰ است. سازندگان مقیاس، اعتبار آن را با استفاده از روش اعتبار محتوایی تأیید کردند. همچنین، آن‌ها پایایی خرده‌مقیاس کیفیت چشم‌انداز را با استفاده از روش آلفای کرونباخ ۰/۸۱۳ محاسبه کردند که در سطح آلفای ۰/۰۵ معنادار می‌باشد.

¹ Neighborhood Aesthetic quality

جدول ۴. ویژگی‌های اجتماعی - جمعیت‌شناختی نمونه

Table 4: Socio-demographic characteristics of the sample

محلات با میزان نزاع و درگیری پایین		محلات با میزان نزاع و درگیری بالا		متغیر
M ±SD	فراوانی (درصد)	M ±SD	فراوانی (درصد)	
۲۸/۴ ± ۵/۳		۲۸/۴ ± ۵/۴		سن
				جنسیت
	۱۲۰ (۶۰)		۱۳۴ (۶۷)	مرد
	۸۰ (۴۰)		۶۶ (۳۳)	زن
				وضعیت تحصیلی
	۶۸ (۳۴)		۸۳ (۴۱/۵)	زیر دیپلم
	۱۳۲ (۶۶)		۱۱۷ (۵۸/۵)	بالتر از دیپلم
				درآمد ماهیانه
	۱۵۵ (۷۷/۵)		۱۸۰ (۹۰)	زیر ۱۰ میلیون تومان
	۴۵ (۲۲/۵)		۲۰ (۱۰)	بالای ۱۰ میلیون تومان
				قومیت
	۳ (۱/۵)		۳ (۱/۵)	لر
	۳۲ (۱۶)		۵۶ (۲۸)	ترک
	۲ (۱)		۴(۲)	کرد
	۴(۲)		۱ (۰/۵)	عرب
	۰(۰)		۲(۱)	بلوچ
	۱۳ (۶/۵)		۱۰ (۵)	فارس
	۱۳۹ (۶۹/۵)		۱۱۵ (۵۷/۵)	گیلک
	۳(۱/۵)		۴(۲)	مازندرانی
	۴(۲)		۵ (۲/۵)	سایر اقوام
				سابقه نزاع و درگیری
	۱۶(۸)		۴۶ (۲۳)	بله
	۱۸۴ (۹۲)		۱۵۴(۷۷)	خیر

تفاوت معناداری بین دوگروه از محلات با میزان نزاع و درگیری بالا و پایین از نظر بدنام‌سازی ادراک شده

با استفاده از آماره‌های t و کای اسکوئر، تفاوت محلات با میزان نزاع و درگیری بالا و پایین از نظر شاخص‌های اجتماعی فضایی بررسی شدند. نتایج نشان داد (جدول ۵) که:

تفاوت معناداری بین دو گروه از محلات با میزان نزاع و درگیری بالا و پایین از نظر متغیر کنترل اجتماعی محلات وجود داشت ($t_{(398)} = 3/738$; $P < 0/01$) به بیان دیگر تفاوت معناداری بین دو گروه از محلات با میزان نزاع و درگیری بالا و پایین از متغیر کنترل اجتماعی محلات وجود دارد.

در ارتباط با شاخص شبکه اجتماعی، تفاوت معناداری بین دو گروه از محلات با میزان نزاع و درگیری بالا و پایین مشاهده شد ($t_{(398)} = 3/738$; $P < 0/01$) این امر نشان می‌دهد که تفاوت معناداری بین دو گروه از محلات با میزان نزاع و درگیری بالا و پایین از متغیر شبکه‌های اجتماعی محلات وجود دارد. محله‌های با میزان نزاع و درگیری بالا و پایین، تفاوت معناداری با یکدیگر از نظر مؤلفه‌های سرایت اجتماعی، یعنی سرایت عاطفی ($t_{(398)} = 1/88$; $P > 0/89$) و سرایت غیرعاطفی ($t_{(398)} = 2/53$; $P > 0/26$) نداشتند؛ یعنی تفاوت معناداری بین دو گروه از محلات با میزان نزاع و درگیری بالا و پایین و متغیر سرایت اجتماعی محلات از نوع سرایت عاطفی وجود ندارد. در نهایت، دو گروه از محلات با میزان نزاع و درگیری بالا و پایین از نظر متغیر ناهماهنگی فضایی محلات با یکدیگر تفاوت معناداری داشتند ($t_{(398)} = 0/01$); $p < 56/810$ ($\chi^2_{(8)}$).

($t_{(398)} = 3/86$; $P < 0/01$) و بدنام‌سازی محقق شده محلات ($t_{(398)} = 3/81$; $P < 0/01$) وجود داشت. به بیان دیگر میانگین نمره بدنام‌سازی محلات در میان محله‌های با نزاع و درگیری بالا، بیشتر بود.

تفاوت معناداری بین محلات از نظر میزان نزاع و درگیری بالا و پایین از نظر منابع نهادی محلات وجود داشت ($\chi^2_{(9)} = 23/16$; $p < 0/05$). فراوانی میزان نزاع و درگیری در محلات دارای منابع نهادی محلی پایین، بالاتر بوده است. تفاوت معناداری بین دو گروه از محلات با میزان نزاع و درگیری بالا و پایین از نظر کیفیت محیط فیزیکی محلات ($P > 0/05$); $t_{(398)} = 0/366$ و متغیر محرومیت نسبی محلات مشاهده نشد ($t_{(398)} = 0/762$; $P > 0/05$).

از نظر شاخص انسجام اجتماعی محله‌ها، تفاوت معناداری بین دو گروه از محلات با میزان نزاع و درگیری بالا و پایین از متغیر مؤلفه جذابیت به همسایگی وجود داشت ($t_{(398)} = 6/40$; $P < 0/01$) درحالی‌که تفاوت معناداری بین دو گروه از محلات با میزان نزاع و درگیری بالا و پایین از مؤلفه همسایگی مشاهده نشد ($t_{(398)} = 1/64$; $P > 0/101$). به بیان دیگر میانگین نمره شاخص انسجام اجتماعی از بعد جذابیت همسایگی محلات با میزان نزاع و درگیری پایین بالاتر از میانگین نمره انسجام اجتماعی محلات با میزان نزاع و درگیری بالا می‌باشد.

جدول ۵. مقایسهٔ محله‌های با میزان نزاع و درگیری بالا و پایین از نظر شاخص‌های اجتماعی فضایی

Table 5: Comparison of neighborhoods with high and low levels of strife and conflict in terms of socio-spatial indicators

متغیرها	نزاع و محلات با میزان درگیری بالا (n = ۲۰۰)	محلات با میزان نزاع و درگیری پایین (n = ۲۰۰)	آماره	سطح معناداری
بدنام‌سازی محلات				
ادراک شده	۷/۰۱ ± ۲/۹	۵/۹ ± ۲/۷۳	۳/۸۶	۰/۰۰۰***a
محقق شده	۲۴/۳۳ ± ۷/۶	۲۱/۳ ± ۶/۵	۳/۸۱	۰/۰۰۰***a
منابع نهادی محلی محلات				
محلات دارای منابع پایین	۱۲۵ (۶۲/۵)	۱۰۵ (۵۲/۵)	۲۳/۱۶	۰/۰۰۶***b
محلات دارای منابع بالا	۷۵ (۳۷/۵)	۹۵ (۴۷/۵)		
محرومیت نسبی	۱۱/۶ ± ۲/۵۴	۱۱/۸ ± ۲/۵۷	۰/۷۶۲	۰/۴۴a
انسجام محله				
جذابیت نسبت به محله	۱۶/۶ ± ۵/۳۹	۲۰ ± ۵/۱	۶/۴۰	۰/۰۰۰***a
حس روانی نسبت به اجتماع	۶/۸ ± ۲/۶۲	۷/۳۲ ± ۲/۶۷	۱/۶۴	۰/۱۰۱a
کنترل اجتماعی محلات	۳/۷۶ ± ۱۳/۲۰	۴/۱ ± ۱۴/۶۷	۳/۷۳۸	۰/۰۰۰***a
شبکه‌های اجتماعی محلات	۱۳/۸۱ ± ۵/۷۳	۱۷/۱۶ ± ۴/۷۷	۳/۷۳	۰/۰۰۰***a
سرایت اجتماعی				
سرایت عاطفی	۱۰/۶۶ ± ۲/۴۶	۱۰/۲۰ ± ۲/۳۶	۱/۸۸	۰/۸۹a
سرایت غیرعاطفی	۸/۵۶ ± ۲/۳۸	۹/۱۲ ± ۲/۰۶	۲/۵۳	۰/۲۶a
ناهماهنگی فضایی محلات				
محلات با ناهماهنگی فضایی پایین	۱۷۳ (۸۶/۵)	۱۹۱ (۹۵/۵)	۵۶/۸۱۰	۰/۰۰۰***b
محلات با ناهماهنگی فضایی بالا	۲۷ (۱۳/۵)	۹ (۴/۵)		
کیفیت زیبایی‌شناختی	۱۷/۶ ± ۳/۸	۱۷/۸ ± ۳/۸	۰/۴۴	۰/۶۵۵a

**p < ۰/۰۱; a t-test; b Chi square test

انسجام اجتماعی، کنترل اجتماعی، شبکه‌های اجتماعی، سرایت اجتماعی، کیفیت زیباشناختی و تأثیر آن‌ها بر نزاع و درگیری بررسی شد. از نظر اپیدمیولوژیک، محله‌های با نرخ بالاتر نزاع و درگیری، تحصیلات و درآمد ماهیانهٔ پایین‌تری نسبت به محله‌های با نرخ نزاع و درگیری پایین داشتند. مطالعات متعددی نقش تحصیلات پایین و فقر را به

۶ بحث و نتیجه‌گیری

پژوهش حاضر با هدف تعیین رابطهٔ بین محلات دارای نزاع و درگیری بالا و پایین از نظر شاخص‌های اجتماعی فضایی انجام شد. نه شاخص اجتماعی-فضایی محله‌ها با عناوین بدنام‌سازی، منابع نهادی محلی، عدم تطابق فضایی، محرومیت نسبی،

بر اساس کلیشه‌های عمومی که توسط بازیگران نهادی یا خصوصی قدرتمند در مورد ساکنان فعلی آن صرف‌نظر از جمعیت فعلی محله به دلیل سابقه، محیط‌زیست یا ناهماهنگی‌های توپوگرافی، سبک، مقیاس و نوع مسکن یا وضعیت تجاری آن‌ها مناطق و فضاهای عمومی انگ زده شوند. چنین انگ‌هایی ممکن است فرصت‌ها و تصورات ساکنان مناطق دارای انگ به روش‌های مختلف، فرصت‌های شغلی و عزت نفس را کاهش دهد.

یافته‌های این پژوهش دربارهٔ رابطهٔ متغیر میزان نزاع و درگیری با منابع نهادی محلی محلات نشان داد که تفاوت معناداری بین دو گروه از محلات از نظر میزان نزاع و درگیری بالا و پایین با منابع نهادی موجود محلات وجود داشت. فراوانی میزان نزاع و درگیری در محلات دارای منابع نهادی محلی پایین، بیشتر بوده است. افرادی که در محلات با میزان نزاع و درگیری بالا زندگی می‌کردند، درصد‌های پایین‌تری از وجود منابع نهادی مانند مراکز بهداشت، کتاب‌خانه، شورای محله و نظایر آن را گزارش کردند. این نتیجه با یافته‌های گالستر (2010) همخوانی داشت. آن‌ها نشان دادند که برخی از محله‌ها ممکن است به میزان کم یا با کیفیت پایین از مؤسسات و سازمان‌های خصوصی، غیر انتفاعی یا دولتی، مانند مؤسسه‌های خیریه، امکانات مراقبت روزانه، مدارس و کلینیک‌های پزشکی و... دسترسی داشته باشند. فقدان این موارد ممکن است بر فرصت‌های رشد شخصی ساکنان تأثیر منفی بگذارد.

تفاوت معناداری بین دو گروه از محلات از نظر میزان نزاع و درگیری بالا و پایین و محرومیت نسبی محلات مانند وجود مسکن مناسب، خوراک مناسب و لباس مناسب یا مقایسهٔ خود با همکاران وجود ندارد. این نتیجه، با یافته‌های بسیاری از تحقیقات پیشین، برای مثال گینتر، هاوان و ولف^۲(2000)،

عنوان عوامل خطر ارتکاب رفتارهای مجرمانه نشان دادند (et al, 2018; Vieira, et al, 2018; Hazra, et al, 2018; Jeong et al, 2017). این مطالعات نشان دادند که فقر و پایین بودن میزان تحصیلات، احتمال مشارکت در رفتارهای مجرمانه را افزایش می‌دهند. از نظر قومیت، محله‌های با میزان نزاع و درگیری بالا، اقوام بیشتری را در خود جای داده بود. این نتیجه با یافته‌های پیشین هماهنگی دارد. مطالعات پیشین، عضویت در قومیت‌های اقلیت (آذری، کرد، لرد و...) را به عنوان یکی از عوامل اساسی رفتارهای مجرمانه و پیوستن به باندهای تبهکار قلمداد کرده‌اند (et al, 2010; Grund & Morselli, 2015). بسیاری از محققان، دلایل عمدهٔ مشارکت بالاتر گروه‌های اقلیت در رفتارهای مجرمانه را تبعیض نهادی شده گروه‌های اقلیت از سوی اکثریت (Mitchell, 2005) و واکنش شدیدتر جامعه و نیز سیستم قانونی نسبت به رفتارهای مجرمانه گروه‌های اقلیت قومی (Bushway & Piehl, 2001) می‌دانند.

تفاوت معناداری بین دو گروه از محلات با میزان نزاع و درگیری بالا و پایین از نظر بدنام‌سازی ادراک شده محلات وجود داشت. در محلاتی که برچسب بدنام بر آن‌ها اطلاق شده، نرخ ارتکاب جرایم، نزاع و درگیری بالاتری داشتند. این نتیجه با یافته‌های تحقیقات روس^۱ و همکاران (2001) همخوانی دارد. آن‌ها در پژوهش خود دریافتند که قرارگرفتن طولانی مدت در یک محیط بدنام، حس خوشایندی بر ساکنان نداشته و میزان وقوع جرم و ازجمله نزاع و درگیری را بالا می‌برد. مطالعهٔ جونگ و گیم (2023) در سنئول کره جنوبی نشان دادند که هم شاخص شواهد ذهنی و عینی در مورد بدنام‌سازی محلات با جرم شهری رابطهٔ معنادار دارد. آن‌ها براین اساس پیشنهاد می‌کنند با توجه به روند شکل‌گیری بدنامی سرزمینی جرم، بررسی نابرابری نمادین به عنوان یکی از علل وقوع جرم شهری مورد توجه قرار گیرد. براساس نظر کلاستر (2002) محله‌ها ممکن است

² Ginther, Haveman, Wolfe

¹ Ross

دادند که انسجام محله بر سرقت تأثیر می‌گذارد. تحقیقات در چارچوب بی‌سازمانی اجتماعی نشان می‌دهد که شرایط ساختاری خاص جوامع، آسیب‌پذیری آن جوامع را نسبت به نرخ بالاتر جرم و جنایت افزایش می‌دهد (Bogges & Hipp, 2010). مطالعات نشان می‌دهند شرایط ساختاری مانند کاهش انسجام محله، فقر محله، بی‌ثباتی مسکونی و ناهمگونی نژادی/ قومی، وابستگی ساکنان به محله را تضعیف می‌کند و سازمان‌دهی و مشارکت جامعه را کاهش می‌دهد. این عوامل تعامل اجتماعی میان ساکنان را محدود می‌کند که به نوبه خود مانع از کنترل اجتماعی غیررسمی و حفظ نظم می‌شود و تمایل به مداخله از طرف دیگری را کاهش می‌دهد.

تفاوت معناداری بین محلات با میزان نزاع و درگیری بالا و پایین از نظر کنترل اجتماعی محلات وجود داشت. این نتایج با نتایج تحقیقات تعدادی از مطالعات با موضوع اهمیت کنترل اجتماعی برای درک اثرات محله‌های محروم در توسط سامپسون و همکارانش (Sampson & Groves, 1989; Sampson, 1992) همخوانی داشت. آن‌ها استدلال می‌کنند که برای درک تأثیرات محله‌های محروم، باید درجه سازمان اجتماعی آن‌ها را که مستلزم زمینه‌ها، ارزش‌ها و ساختارهای جامعه است که رفتارهای ساکنان را در بر می‌گیرد، درک کرد. هیرشی (2002) که از مهم‌ترین نظریه‌پردازان کنترل اجتماعی است، معتقد است کجروی معلول گسستگی یا ضعف تعلق فرد به جامعه است. وی مدعی است که پیوند میان فرد و جامعه علت هم‌نوایی و عامل اصلی کنترل رفتارهای فرد است و ضعف این پیوند یا نبود آن علت اصلی کج-رفتاری است. هیرشی وقوع کج‌رویی را بر حسب وجود ضعف در فرآیند کنترل اجتماعی در جامعه و ناکارآمدی آن در هر دو بعد درونی و بیرونی تبیین می‌کند و مدعی است هنگامی که کنترل اجتماعی به

حیرا^۱ (2008)، بوید^۲ (2008) و فریمن^۳ (2006) مغایر بود. مطالعات بی‌شماری نشان دادند که وضعیت نسبی اقتصادی محلات با رفتارهای جنایی ساکنان ارتباط منفی دارد بوراستون و همکاران (2017). عدم هماهنگی نتایج مطالعه ما با یافته‌های پیشین ممکن است به روش اندازه‌گیری محرومیت نسبی، جمعیت تحت مطالعه و یا ویژگی‌های فرهنگی مربوط باشد. طبق نظریه گالستر (2010) این مکانیسم نشان می‌دهد که ساکنینی که به مقداری موفقیت اقتصادی و اجتماعی دست یافته‌اند، منشأ ناسازگاری همسایگان فقیرشان خواهد بود و در مرحله بعد، استدلال می‌شود همسایگان کم‌تر برخوردار با حسادت به موفقیت‌های افراد موفق نگرسته و این امر باعث می‌شود تا گروه کم‌تر برخوردار، به عنوان منبع نارضایتی آن‌ها تبدیل شود.

یافته‌های این پژوهش درباره رابطه متغیر میزان نزاع و درگیری با انسجام اجتماعی محلات نشان داد که تفاوت معناداری بین دو گروه از محلات از نظر میزان نزاع و درگیری بالا و پایین و انسجام اجتماعی مانند احساس تعلق به محله و ارتباط با سایر افراد محله از نوع جذابیت به همسایگی وجود دارد؛ اما تفاوت معناداری بین محلات از نظر میزان نزاع و درگیری بالا و پایین انسجام اجتماعی از نوع همسایگی وجود ندارد. این نتایج با نتایج تحقیقات تعدادی از مطالعات انجام شده برای درک اثرات محله‌های محروم توسط سامپسون، رودنبوش و ارلز (1997)^۴ همخوانی دارد. آن‌ها استدلال می‌کنند باید میزان سازمان‌دهی اجتماعی را که مستلزم زمینه‌ها، ارزش‌ها و ساختارهای رفتاری ساکنان است، درک کرد. کارهای سامپسون به طور تجربی نشان داده است که بی‌نظمی و عدم انسجام اجتماعی با بروز بیشتر ناراحتی‌های روحی و جنایتکارانه در محله‌ها ارتباط دارد. مارکوویتز^۵ و همکاران (2001) در تجزیه و تحلیل داده‌های نظرسنجی جنایی بریتانیا نشان دادند که انسجام

⁴ Sampson, Raudenbush and Earls

⁵ Markowitz

¹ Hyra

² Boyd

³ Freeman

اجتماعی در کاهش جرم و بزهکاری باشد. وی می‌گوید: «انسان‌ها، به‌طور یکسانی در معرض ارتکاب جرم قرار دارند اما این پیوندهای ما با دیگران است که مانع از رفتار ضداجتماعی می‌شود.» (مسعودنیا، ۱۳۸۹).

یافته‌های این پژوهش درباره رابطه متغیر میزان نزاع و درگیری با سرایت اجتماعی محلات نشان داد که بین محلات با میزان نزاع و درگیری بالا و پایین از نظر سرایت اجتماعی محلات تفاوت معناداری وجود نداشت. این نتیجه با یافته‌های مطالعات پیشین هماهنگی ندارد. مطالعات متعددی نقش روابط اجتماعی و سرایت رفتاری بر رفتارهای مجرمانه را در میان جوانان نشان دادند. در یک مطالعه، کیس و کاتز (۱۹۹۱) بر روی جوانان محله‌های کم‌درآمد شهر بوستون دریافتند که تأثیرات همسالان محله در میان جوانان کم‌درآمد پیش‌بینی‌کننده قوی انواع رفتارهای منفی از جمله جرم و جنایت، سوءمصرف مواد و عدم مشارکت نیروی کار است. همچنین، سینکلر و همکاران (۱۹۹۴)؛ بریگز (۱۹۹۷)؛ ساوت و بامر^۳ (۲۰۰۰)، گینتر، هاوان و ولف^۴ (۲۰۰۰) نشان می‌دهد که عوامل بیرونی اجتماعی منفی اغلب از طریق اثرات همسالان و الگوهای نقش در بین جوانان محروم همسایه ایجاد می‌شوند.

تفاوت معناداری بین محلات با میزان نزاع و درگیری بالا و پایین از نظر ناهماهنگی فضایی محلات وجود داشت. در محلات با میزان نزاع و درگیری بالا، ناهماهنگی فضایی بیشتری از نظر دسترسی اندک به شبکه‌های حمل و نقل، فرصت‌های شغلی متناسب با مهارت‌های ساکنین و نظایر آن وجود داشت. برخی از مطالعات شواهد قابل توجهی در ایالات متحده در مورد تغییرات بزرگ فضایی که منجر به عدم هماهنگی فضایی شده بود یافتند که رفتارهای منفی و ضداجتماعی ساکنان محله را تحت تأثیر قرار دهد، Galster (۲۰۱۲). برخی از محققان نیز معتقدند که شواهد آماری قابل

اندازه کافی قوت داشته باشد، از وقوع کج‌روی، جلوگیری می‌شود، اما وقتی کنترل‌های داخلی یا خارجی ضعیف بوده یا از هم پاشیده باشد، رفتار کج-روانه ظاهر می‌گردد.

بین محلات با میزان نزاع و درگیری بالا و پایین از نظر شبکه‌های اجتماعی تفاوت معنادار وجود داشت. شاخص شبکه اجتماعی که شامل ارتباط با اقوام و دوستان و مشارکت در فعالیت‌های اجتماعی مانند هیأت‌های مذهبی، مشارکت در انجام امور مساجد و نظایر آن است، در محلات با نزاع و درگیری پایین، بیشتر بود. این نتایج با یافته‌های بیرلین و هیپ (۲۰۰۵) و بلیر (۱۹۹۷) مطابقت دارد. بلیر (۱۹۹۷) با تأکید بر درجه و میزان تعامل میان همسایگان معتقد است از آنجا که تعامل ناکافی، به احتمال زیاد در میان درصد بیشتری از ساکنان اتفاق می‌افتد، این امر به‌طور معقولی بر حلقه و مجموعه پیوندها در درون جامعه بزرگ‌تر و از این‌رو، در پراکندگی کلی ساختار شبکه منعکس می‌شود. بلیر (۱۹۹۷) استدلال می‌کند که چه در شرایط با تعامل زیاد در میان ساکنان (پیوندهای قوی) و چه در شرایط بدون تعامل کافی (پیوندهای ضعیف)، اجتماعات دچار بی‌سازمانی و تجزیه می‌شوند؛ زیرا بخش بزرگی از افراد جامعه، یکدیگر را نمی‌شناسند. وی نتیجه می‌گیرد که سرمایه اجتماعی پیوندها، منجر به بی‌سازمانی در سطح کلی جامعه و بنابراین، باعث افزایش نرخ جرم می‌شود.

مطالعات نشان می‌دهند که مشارکت در فعالیت‌های اجتماعی منجر به پیوندهای اجتماعی قوی می‌شود و در مقایسه با جوامع با پیوندهای اجتماعی ضعیف، تعارضات به شیوه‌ای مسالمت‌آمیزتر حل شده و این امر به کاهش نرخ رفتارهای مجرمانه می‌شود (Smith et al., 2012). شاید این سخن هیرشی (۱۹۶۹)، به بهترین وجهی، نشان‌دهنده نقش و تأثیر پیوند و شبکه روابط

³ South and Baumer

⁴ Ginther, Haveman and Wolfe

¹ Sinclair

² Briggs

انتظامی بوده و این امر باعث می‌شود که بسیاری از رفتارهای انحرافی ثبت نشده در تفکیک محلات از نظر ارتکاب رفتارهای مجرمانه مد نظر قرار نگیرد. محدودیت دوم، به ابزارهای اندازه‌گیری متغیرهای تحقیق مربوط می‌شود که خودسنج بوده و ممکن است پاسخ‌های پاسخ‌گویان تحت تأثیر علائق و سوگیری‌های آن‌ها قرار بگیرد.

۶٫۲ پیشنهادها و راهکارها

- تنظیم برنامه‌هایی جهت اشتغال‌زایی در جامعه و افزایش رضایت از زندگی در میان شهروندان محلات دارای نزاع و درگیری بالا؛
- افزایش حس هم‌دلی، سهم مشارکت شهروندان، اعتماد و اطمینان متقابل میان مردم شهر رشت؛
- کاهش اختلاف و شبکاف طبقاتی بین اقشار مختلف جامعه از طریق توزیع متناسب امکانات برای اقشار محروم در محلات پایین جامعه جهت جلوگیری از نزاع و خشونت در سطح شهر؛
- آموزش مهارت‌های خودکنترلی اعم از کنترل خشم و هیجانات منفی در مناطق دارای میزان نزاع و درگیری بالا جهت کاهش گرایش به نزاع و درگیری فردی و جمعی در بین شهروندان؛

حمایت مالی

این مطالعه، حمایت مالی نداشته است.

سهم نویسندگان

سهم نویسندگان این مقاله بدین صورت است که مفهوم‌سازی، تدوین چارچوب نظری، تهیه مقیاس‌های اندازه‌گیری و تحلیل داده‌ها با دکتر ابراهیم مسعودنیا و گردآوری داده‌ها و نگارش توسط علی اسکندری چمتویی انجام گرفته است.

عدم تعارض منافع

نویسندگان هیچ تضاد منافی را گزارش نکردند.

توجهی وجود دارد که نشان می‌دهد این عدم تطابق فضایی نسبت به ابعاد اجتماعی-تعاملی محله‌ها اهمیت کمتری در زمینه اقتصاد و رفتارهای اجتماعی ساکنان دارد (Dawkins, 2005, et al.). همچنین، مطالعات در اروپا نشان می‌دهند که احتمالاً به دلیل سطوح پایین‌تر تفکیک قومی و درآمدی، تمرکز کم‌تر محل‌های کاری و سیستم‌های حمل‌ونقل عمومی جامع‌تر، عدم تطابق فضایی معمولاً به عنوان مسأله اصلی تلقی نمی‌شود (Gobillon, 2007, et al.).

تفاوت معناداری بین محلات از نظر میزان نزاع و درگیری بالا و پایین و کیفیت‌زیبایی‌شناختی محلات وجود نداشت. این نتیجه با یافته‌های پیشین هماهنگی و مطابقت ندارد. این ناهماهنگی ممکن است به شرایط یکسان محله‌های با میزان نزاع بالا و پایین از نظر ویژگی‌های فیزیکی، تفاوت در ابزار اندازه‌گیری و یا تفاوت‌های فرهنگی جمعیت تحت مطالعه این پژوهش با پژوهش‌های مشابه در کشورهای دیگر مربوط باشد. برخی از مطالعات پیشین نشان دادند که کیفیت زیباشناختی نامناسب محلات مانند شلوغ بودن، نازیبا بودن، فقدان ساختمان‌های زیبا و نظایر آن در محلات پرخاشگری و رفتار ناهم‌نوا ساکنان مؤثر است (Vanos, 2003; Schell, & Denham, 2000; Stansfeld, Haynes & Brown, 2004) در قالب نظریه «پنجره‌های شکسته» نشان دادند که نمادهای فیزیکی با رفتارهای انحرافی و جنایتکارانه در همسایگی ارتباط قوی دارند. آن‌ها معتقدند که بی‌نظمی هم مستقیماً به رفتار مجرمانه منجر می‌شود؛ زیرا به مجرمان نشان می‌دهد که جامعه نسبت به جرم بی‌تفاوت است و هم به طور غیرمستقیم رفتار انحرافی را تقویت می‌کند؛ زیرا بی‌نظمی کنترل اجتماعی غیررسمی را تضعیف می‌کند.

۶٫۱ محدودیت‌های تحقیق

مطالعه حاضر دارای محدودیت‌هایی بوده است که لازم است در زمان تعمیم نتایج آن احتیاط صورت پذیرد. نخست اینکه، تفکیک محلات با نرخ نزاع و درگیری در مطالعه حاضر مبتنی بر معیارهای نیروی

تشکر و قدردانی

از دفتر تحقیقات کاربردی فرماندهی انتظامی استان گیلان که در شناسایی محلات با میزان‌های نزاع و درگیری و جمع‌آوری داده‌های این مطالعه کمک شایانی کردند، قدردانی می‌شود.

منابع

- احمدی، یعقوب و ادهمی، جمال (۱۳۹۷). مطالعه جامعه‌شناختی نزاع‌های خیابانی (بررسی افراد درگیر نزاع در شهر سنندج). *مجله مطالعات اجتماعی ایران*، ۱۲(۳)، ۳۰-۵.
- افشانی، سیدعلی‌رضا؛ نوائی، سعید و دل‌بازی، مجتبی (۱۳۹۴). *بررسی پدیده نزاع در بین شهروندان ساکن یزد. پژوهش‌های راهبردی نظم و امنیت اجتماعی*، ۴(۹)، ۷۹-۹۷.
- آقایی‌زاده، سعید و امید، اسماعیل (۱۳۹۵). تبیین علل اجتماعی گرایش به نزاع و درگیری در بین جوانان ۱۶ تا ۳۰ ساله شهر رشت. *دفتر تحقیقات کاربردی فرماندهی انتظامی استان گیلان*، ۴(۲)، ۶۹-۸۴.
- بازرگان، مهدی؛ رهنما، محمدرحیم؛ شکوهی، محمد و زرقانی، سیدهدادی (۱۳۹۶). شناسایی و تحلیل فضایی کانون‌های جرم‌خیز سرقت در کلانشهر مشهد. *مجله پژوهش‌های جغرافیای سیاسی*، ۲(۴)، ۲۷-۶۹.
- بخارایی، احمد (۱۳۸۶). *جامعه‌شناسی انحرافات اجتماعی در ایران* (چاپ اول). تهران: انتشارات پژواک جامعه.
- رحیمی، پوریا و شاکری، رویا (۱۳۹۷). بررسی عوامل اجتماعی - اقتصادی مرتبط با نزاع - درگیری فردی (مورد مطالعه: شهروندان بالای ۵۱ سال شهر سنندج). *دانش انتظامی کردستان*، ۹(۳)، ۱۰۱-۱۳۲.
- زارع‌زاده، لیلیا و توکل آقایی‌اری، اردشیر (۱۳۹۶). بررسی عوامل اجتماعی-اقتصادی مرتبط با نزاع - درگیری فردی (مورد مطالعه: شهروندان بالای ۱۵ سال شهر تبریز). *دانش انتظامی آذربایجان شرقی*، ۷(۳)، ۱۱۵-۱۶۲.
- زارعی، مصطفی؛ رهنمو، سعید؛ فتحی، آیت‌اله؛ حقی، صبا و دوستدار، رضا (۱۳۹۹). بررسی عوامل اجتماعی مؤثر بر نزاع و خشونت بین
- فردی جوانان با تأکید بر امنیت اجتماعی (مورد مطالعه: جوانان ۳۰-۱۸ ساله شهر همدان). *پژوهش‌نامه نظم و امنیت انتظامی*، ۱۳(۳)، ۱۵۲-۱۲۹.
- سازمان پزشکی قانونی (۱۴۰۰). *آمار مراجعین نزاع در سال ۱۴۰۰*.
- <https://lmo.ir/fa/page/105856-%D9%86%D8%B2%D8%A7%D8%B9.html>
- سازمان پزشکی قانونی (۱۴۰۱). *آمار مراجعین نزاع در سال ۱۴۰۱*. برگرفته از
- <https://lmo.ir/fa/page/105856-%D9%86%D8%B2%D8%A7%D8%B9.html>
- سقاوت، جعفر (۱۳۸۱). *جامعه‌شناسی انحرافات اجتماعی*. تهران: انتشارات دانشگاه پیام‌نور.
- صداقت‌زادگان، شهناز؛ زاهدی، محمدجواد و بهزادی‌فر، بهروز (۱۳۹۶). عوامل جامعه‌شناختی مرتبط با نزاع و درگیری جوانان در سرپل ذهاب (با تأکید بر خانواده). *دوفصل‌نامه پژوهش‌های انتظامی- اجتماعی زنان و خانواده*، ۵(۱)، ۲۰-۳۸.
- صدیق سروسستانی، رحمت‌الله (۱۳۸۳). *آسیب‌شناسی اجتماعی*. تهران: سمت.
- عابدینی، صمد؛ ابراهیمی، جعفر و قلی‌زاده، پروین (۱۳۹۰). فراتحلیل تحقیقات انجام گرفته در زمینه درگیری‌های دسته‌جمعی. *مطالعات جامعه‌شناسی*، ۳(۱۲)، ۷-۲۲.
- فلسون، مارکوس و کلارک، رونالد (۱۳۸۹). *فرصت و بزهکاری: نگرشی کاربردی برای پیشگیری از بزهکاری* (چاپ دوم). ترجمه محسن کلانتری و سمیه قزلباش. تهران: نشر آذر کلک.

مشکینی، ابوالفضل؛ زیاری، کرامت ا...؛ کلانتری، محسن و پرهیز، فریاد (۱۳۸۹). تحلیل فضایی کالبدی ناهنجاری‌های اجتماعی در مناطق اسکان غیررسمی مطالعه موردی: منطقه‌ی اسکان غیررسمی اسلام آباد در شهر زنجان. *پژوهش‌های جغرافیای انسانی*، ۱۶-۱، (۲)۴۵.

مشونیس، جان (۱۳۹۶). *مسائل اجتماعی* (چاپ دوم). ترجمه هوشنگ نائی. تهران: انتشارات پژوهشگاه فرهنگ و هنر و ارتباطات.

ممتاز، فریده (۱۳۸۷). *انحرافات اجتماعی: نظریه‌ها و دیدگاه‌ها* (چاپ دوم). تهران: انتشارات شرکت سهامی انتشار.

منتظرالحجه، مهدی؛ شریف‌نژاد، مجتبی و رجیبی، مریم (۱۳۹۶). سنجش عوامل کالبدی مؤثر بر حس امنیت در فضاهای شهری از دیدگاه سالمندان (مورد پژوهی: میدان خان یزد). *معماری و شهرسازی ایران*، ۱۹، (۱)، ۹۱-۱۰۵.

میرفردی، اصغر؛ احمدی، سیروس و صادق‌نیا، آسیه (۱۳۹۰). میزان گرایش به نزاع جمعی در میان مردان ۱۵ تا ۶۵ سال بویراحمد و عوامل مؤثر بر آن. *مطالعات امنیت اجتماعی*، ۲۵، ۱۴۷-۱۷۷.

واحدی، ناصر؛ بهستانی، رضا و حسن‌زاده، مرتضی (۱۳۹۲). بررسی عوامل مؤثر بر نزاع و درگیری فردی از دیدگاه شهروندان در سال ۱۳۹۲ (مطالعه موردی شهر خوی). *دانش انتظامی آذربایجان غربی*، ۶، (۲۱)، ۴۷-۷۷.

Abedini, S., Ebrahimi, J., & Golizade, P. (2011). Meta-analysis of the studies conducted about collective conflicts. *Sociological Review*, 3(12), 7-22. [in persian]

Afshani, S.A., Navaei, S., & Delbazi, M. (2014). An investigation into the

کارگر، بهمن. سرور، رحیم (۱۳۹۰). شهر، حاشیه و امنیت اجتماعی (چاپ اول). تهران: انتشارات سازمان جغرافیایی نیروهای مسلح.

کلانتری، محسن؛ هدایتی، اکبر و عباسی، الهام (۱۳۸۹). بررسی تأثیر نوع و میزان کاربری اراضی در شکل‌گیری کانون‌های جرم‌خیز GIS با استفاده از سامانه اطلاعات جغرافیایی مطالعه موردی: قاچاق و سوء مصرف مواد مخدر در شهر قزوین. *دانش انتظامی*، ۱۱، (۳)، ۱۴۱-۱۸۱.

گیدنز، آنتونی (۱۳۸۲). *جامعه‌شناسی* (چاپ دهم). ترجمه منوچهر صبوری. تهران: نشرنی.

گیدنز، آنتونی و ساتن، فلیپ (۱۴۰۰). *جامعه‌شناسی*. ترجمه حسن چاوشیان. تهران: انتشارات علمی.

محمدی‌نیکو، اکرم و احمدی، حبیب (۱۳۹۷). بررسی عوامل فردی و روانی در گرایش به نزاع و درگیری (مورد مطالعه: شهروندان شهر شیراز). *علمی - تخصصی دانش انتظامی فارس*، ۵، (۱۹)، ۴۵-۶۶.

مسعودنیا، ابراهیم (۱۳۸۹). بررسی تأثیر مؤلفه‌های سرمایه اجتماعی بر قانون‌گریزی استفاده-کنندگان موتورسیکلت در شهر یزد. *مجله جامعه‌شناسی کاربردی*، ۲۵، (۲)، ۱۳۹-۱۵۸.

مسعودنیا، ابراهیم (۱۳۹۹). *اپیدمیولوژی اجتماعی (درآمد، روش‌شناسی، پارادایم‌ها و متغیرهای اساسی)*. تهران: انتشارات دانشگاه تهران.

phenomenon of aggressiveness among Yazd citizens. *Strategic Researches of Order & Social Security*, 4 (9), 97-79. [in persian]

Aghaeizadeh, S., & Omidi, I. (2015). Explaining the causes of social tendency to quarrel and conflict among youths

- aged 16 to 30 in Rasht city. *Applied Research Office of Guilan Police Command*, 4 (2), 69-84. [in persian]
- Ahmadi, Y., & Adhami, J. (2017). The sociological study of street quarrel in Sanandaj city. *Journal of Iranian Social Studies*, 12 (3), 5-30. [in persian]
- Bazargan, M., Rahnama, M.R., Shokohi, M., & Zarkani, S. (2016). Identification and spatial analysis of crime hotspots robbery in Mashhad metropolis. *Research Political Geography Quarterly*, 2 (4), 27-69. [in persian]
- Bell, P., Greene, T., Fisher, J. and Baum, A. (1996). *Environmental psychology*. New York: Harcourt, Brace College Publishers. 4th Edition.
- Bellair, P. E. (1997). Social interaction and community crime: examining the importance of neighbor networks. *Criminology*, 35, 677-703.
- Beyerlein, K., and Hipp, J. R. (2005). Social capital, too much of a good thing? American religious traditions and community crime. *Social Forces*, 84(2), 993-1011.
- Bogges, L.N., Hipp, J.R. (2010). Violent crime, residential instability and mobility: does the relationship differ in minority neighborhoods? *Journal of Quantitative Criminology*, 26, 351-370.
- Boyd, M. (2008). *Jim Crow nostalgia: reconstructing race in Bronzeville*. Minneapolis: University of Minnesota Press.
- Briggs, X. (1997). Moving up versus moving out: neighborhood effects in housing mobility programs. *Housing policy debate*, 8(1), 195-234.
- Buckner, J.C. (1988). The development of an instrument to measure neighborhood cohesion. *American Journal of Community Psychology*, 16, 771-791.
- Bukharai, A. (2016). *Sociology of social deviations in Iran*. Tehran: Pejwak Jamea Publications. [in persian]
- Burraston, B., McCutcheon, J.C., and Watts, S.J. (2018). Relative and absolute deprivation's relationship with violent crime in the United States: Testing an interaction effect between income inequality and disadvantage. *Crime & Delinquency*, 64(4), 542-560.
- Bushway, S.D., and Piehl, A.M. (2001). Judging judicial discretion: Legal factors and racial discrimination in sentencing. *Law & Society Review*, 35 (4), 733-764.
- Callan, M.J., & Will Shead, N., & Olson, J.M.)2011). Personal relative deprivation, delay discounting, and gambling. *Journal of Personality & Social Psychology*, 101(5), 955-973.
- Carrabine, E., Maggy L., Pam Cox. P. (2009). *Criminology: A sociological introduction*. 3rd Edition, Routledge: London
- Case, A. & Katz, L. (1991). *The company you keep: the effects of family and neighborhood on disadvantaged youth*. NBER Working Paper 3705. Cambridge, MA: National Bureau of Economic Research
- Clarke, R. V. (1992). *Situational crime prevention: Successful case studies*. New York, NY: Harrow & Heston.
- Cloward, R.A., & Ohlin, L.E. (1960). *Delinquency and opportunity: a theory of*

- delinquent gangs*. Glencoe, Illinois: The Free Press.
- Dawkins, C., Shen, Q., & Sanchez, T. (2005). Race, space, and unemployment duration. *Journal of Urban Economics*, 58(1), 91-113.
- DeCoster, S., Heimer, K., & Wittrock, S. M. (2006). Neighborhood disadvantage, social capital, street context, and youth violence. *The Sociological Quarterly*, 47(4), 723-753.
- Felson, M., & Clark, R. (2010). Opportunity makes the thief: Practical theory for crime prevention (2th ed). Translators: Mohsen Kalantari and Somiyeh Qazalbash. Tehran: Azar Kalk Publications. [in persian]
- Freeman, L. (2006). *There goes the 'hood*. Philadelphia: Temple University Press.
- Galster, G. C. (2012). The mechanism(s) of neighbourhood effects: theory, evidence, and policy implications. In M. van Ham, D. Manley, N. Bailey, L. Simpson, & D. Maclennan (Eds.), *Neighbourhood Effects Research: New Perspectives*, (pp. 23-56).
- Galster, G. C. (2001). The mechanism(s) of neighborhood effects theory, evidence, and policy implications. *department of urban studies and planning*- Wayne State University- Detroit, MI, 48203 USA.
- Galster, G. C. (2010). The mechanism(s) of neighborhood effects theory, evidence, and policy implications. *department of urban studies and planning*- Wayne State University- Detroit, MI, 48203 USA.
- Giddens, A. (2003). *Sociology* (10th ed). Translated by Manouchehr Sabouri Kashani. Tehran: Ney Publications. [in persian]
- Giddens, A., & Sutton, P. (2021). *Sociology*. Translated by Hasan Chavoshian. Tehran: Almi Publications. [in persian]
- Ginther, D., Haveman, R. & Wolfe, B. (2000). Neighbourhood attributes as determinants of children's outcomes. *Journal of Human Resources*; 35, 603-642.
- Gobillon, L., Selod, H. and Zenou, Y. (2007). The mechanisms of spatial mismatch. *Urban Studies*; 44(12), 2401-2427.
- Grund, T. U., & Densley, J.A. (2015). Ethnic homophily and triad closure: mapping internal gang structure using exponential random graph models. *Journal of Contemporary Criminal Justice*; 31(3), 354-370.
- Hazra, D. (2020). What does (and does not) affect crime in India? *International Journal of Social Economics*, 47(4), 503-21.
- Hirschi T. (2002). *Causes of delinquency*. New Brunswick, NJ: Transaction Publ. Routledge.
- Hyra, D. (2008). *The new urban renewal*. Chicago: University of Chicago Press.
- Iranian legal Medicine organization (2021). *Statistics of conflict clients in 2021*. Retrived from <https://lmo.ir/fa/page/105856-%D9%86%D8%B2%D8%A7%D8%B9.html>
- Iranian legal Medicine organization (2022). *Statistics of conflict clients in 2022*. Retrived from

- <https://lmo.ir/fa/page/105856-%D9%86%D8%B2%D8%A7%D8%B9.html>
- Jeong, J., & Gim, T.-H. T. (2023). The effect of territorial stigma on urban crime: A neighborhood analysis in Seoul, Korea. *Journal of Planning Education and Research*, 0(0).
- <https://DOI.org/10.1177/0739456X231180567>
- Kalantari, M., Hedayati, A., & Abbasi, E. (2010). The effect of the type and amount of land use on the formation of GIS crime centers using geographic information system, case study: drug trafficking and abuse in Qazvin city. *Police Knowledge*, 11(3), 141-181. [in persian]
- Kargar, B., Saror, R. (2018). *City, periphery and social security*. Tehran: Publications of the Geographical Organization of the Armed Forces. [in persian]
- Kesteren, J.V., Mayhew, P., & Nieuwbeerta, P. (2000). Criminal victimisation in seventeen industrialised countries: key findings from the 2000 International Crime Victims Survey. WODC / Ministerie van Justitie.
- LeFranc, E., Samms-Vaughan, M., Hambleton, I., Fox, K., & Brown, D. (2008). Interpersonal violence in three caribbean countries: barbados, jamaica, and trinidad and tobago. *revista panamericana de salud publica Pan. American Journal of Public Health*, 24(6), 409-421.
- Ljujic, V., van Prooijen, J.W., & Weerman, F. (2017). Beyond the crime terror nexus: socio-economic status, violent crimes and terrorism. *Journal of Criminological Research, Policy and Practice*, 3(3), 158-72.
- Markowitz, Fred., Bellair, Paul E., Liska, Allen., & Liu, Jianhong. (2001). Extending social disorganization theory: Modeling the relationships between cohesion, disorder, and fear. *Criminology.Criminal Justice Periodicals*.pg. 293
- Mashonis, J. (2016). *Social Issues*. Translated by Hoshang Naibi.Tehran: Publications of Culture and Art and Communication Research Institute (2th ed). [in persian]
- Masoudnia, E. (2009). Relationship between norm of social reciprocity and law-breaking among motorcycle users in Yazd. *Journal of Applied Sociology*, 25 (2), 139-158. [in persian]
- Masoudnia, E. (2019). *Social epidemiology (Introduction, methodology, paradigms and basic variables)*. Tehran: Tehran University Press. [in persian]
- Meshkini, A., Ziari, K., & Kalantari, M. (2012). Spatial-physical analysis of social anomalies in informal settlement areas: case study: informal settlement area of Islamabad in Zanzan city. *Human geography research (Geographic Research)*, 45(2), 1-16. [in persian]
- Mirfardi, A., Ahmadi, S., & Sadeghnia, A. (2011). Tendency level toward collective quarrel among men ranging from 15 to 65 years of age in boyerahmad and factors contributing to it. *Social Security Studies*, 25, 147-177. [in persian]
- Mitchell, O. (2005). A meta-analysis of race and sentencing research: explaining the inconsistencies. *Journal of*

- Quantitative Criminology*, 21 (4), 439-466.
- Mohammadi-Niko, A., & Ahmadi, H. (2017). Investigating individual and psychological factors in the tendency to quarrel and conflict (case study: citizens of Shiraz). *Fars Police Knowledge Quarterly*; 5 (19), 45-66. [in persian]
- Momtaz, F. (2008). *Social deviance: theories and perspectives*. Tehran: Publications of the publishing company (2th ed). [in persian]
- Montazerolhodjah, M., Sharifnejad, M., & Rajabi, M. (2018). Assessment of the effect of physical components of urban spaces on sense of security from the viewpoint of the elderly (case study: khan square, yazd city). *Iranian Architecture & Urbanism*, 9 (15), 91-105. [in persian]
- Morselli, C., Gabor, T., and Kiedrowski, J.S. (2010). The factors that shape organized crime, Public Safety Canada. *The Canadian Journal of Sociology*, 28 (4), 489-516.
- Newman, O. (1980). *Creating defensible space*. New York: Mac Millan.
- Park, E., Burgess, E.W. and McKenzie, R. D. (1925) *The City*, Chicago, IL: University of Chicago Press.
- Rahimi, P., & Shakri, R. (2017). Investigating socio-economic factors related to conflict - personal conflict (case study: citizens over 51 years of age in Sanandaj). *Kurdistan Police Science*, 9 (3), 101-132. [in persian]
- Rayirala, A., Rani, K.S., Bunga, D., & Umashankar, M. (2020). A cross-sectional study of socio-demographic factors, crime characteristics and psychiatric morbidity in violent offenders. *Telangana Journal of Psychiatry*; 4(2), 83-86.
- Ross, C. E., Mirowsky, J. & Pribesh, S. (2001) Powerlessness and the amplification of threat :neighborhood disadvantage, disorder, and mistrust. *American Sociological Review*, 66, 443-478.
- Sadiq Sarvestani, R. (2003). *Social pathology*. Tehran: SAMT. [in persian]
- Sampson, R. J. (1992) Family Management and Child Development, in: J. McCord (Ed.) *Advances in criminological theory* (vol. 3), pp. 63-93 (New Brunswick, NJ: Transaction Books).
- Sampson, R. J., & Groves, W. B. (1989) Community Structure and Crime: Testing Social Disorganization Theory. *American Journal of Sociology*, 94 (4), pp. 774-802.
- Sampson, R. J., Morenoff, J. & Earls, F. (1999). Beyond social capital: spatial dynamics of collective efficacy for children. *American Sociological Review*; 64, 633-660.
- Sampson, R. J., Raudenbush, S. W., & Earls, F. (1997). Neighborhoods and violent crime: A multilevel study of collective efficacy. *science*, 277(5328), 918-924.
- Schell, Lawrence and Denham, M. (2003). Environmental pollution in urban environments and human biology. *Annual Review of Anthropology*, 32, 111-134.
- Sedaqat Zadegan, S., Zahedi, M.J., & Behzadi Far, B. (2017). Socio-identical factors related to youth conflicts in Sarpul zahab (Emphasis on family). *Journal of Policing & Social*

- Studies of Women & Family*, 5(1), 20-38. [in persian]
- Sekhavat, J. (2002). *Sociology of social deviations*. Tehran: Payam Noor University Press.
- Sherman, L.W., Gartin, P.R., Buerger, M.E. (1989). Hotspots of predatory crime: routine activities and the criminology of place, *Criminology*, 27, 27-55.
- Siebert, D. C., Siebert, C. F., & Taylor-McLaughlin, A. (2007). Susceptibility to emotional contagion: Its measurement and importance to social work. *Journal of Social Service Research*; 33(3), 47-56.
- Siegel. L. J (2019). *Criminology: the core*. university of Massachusetts, Lowell.
- Sinclair, J. J., Petit, G. S., Harrist, A. W., Dodge, K. A., & Bates, J. E. (1994). Age differences, and correlates of risk behavior problems. *International Journal of Behavioral Development*, 17, 675-696.
- Smith, J. and D. Stovall (2008). "Coming Home" to new homes and new schools: Critical race theory and the new politics of containment. *Journal of Educational Policy*, 23(2), 135-152.
- South, S. & Baumer, E. (2000). Deciphering community and race effects on adolescent Pre-Marital Childbearing. *Social Forces*, 78, 1379-1407.
- Stansfeld, S., Haynes, M., and Brown, B. (2000). Noise and health in the urban environment. *Review of Environmental Health*; 15, 43-82.
- Suttles, G. (1972). *The Social construction of communities*. Chicago, university of chicago press.
- Taylor, I., Walton, P., & Young, J. (2003). *The new criminology: for a social theory of deviance*. London: Routledge.
- Treadwell, T., Lavertue, N., Kumar, V. K., & Veeraraghavan, V. (2001). The group cohesion scale-revised: reliability and validity. *International Journal of Action Methods: Psychodrama, Skill Training, and Role Playing*, 54(1), 3-12.
- U.S. Department of Justice Office of Justice Programs Bureau of Justice Statistics (2020). *Criminal Victimization, 2020 – Supplemental Statistical Tables*. Available at:
- Vahad, N., Behestani, R., & Hassanzadeh, M. (2012). Investigating the factors affecting individual conflict and conflict from the perspective of citizens in 1392 (case study of Khoy city). *West Azarbaijan Police Science*, 6(21), 47-77. [in Persian]
- Van Kesteren J., & Nieuwebeerta, P. (2000). *Criminal victimization in seventeen industrialized countries*. WODC / Ministerie van Justitie.
- Vanos, J. (2004). Does the urban environment cause psychosis? *The British Journal of Psychiatry*, 184, 287-288.
- Vieira, V.H., & Matheus, D.R. (2018). The impact of socioeconomic factors on municipal solid waste generation in São Paulo, Brazil. *Waste Management & Research*, 36(1), 79-85.
- Vogel, P., von Mandelsloh, F., Grotherr, C., Gaidys, U., & Böhmman, T. (2020). *Design and evaluation of an online neighborhood social network for fostering social connectedness and*

- participation: lessons from two urban neighborhoods*. University of Hamburg.
- Weaver, K., & Maddaleno, M. (1999). Youth violence in latin america: current situation and violence prevention strategies. *Revista Panamericana de Salud Publica (Pan American Journal of Public Health)*, 5(4-5), 338-343.
- Wilson, J. Q., and Kelling, G. (1982). Broken windows: The police and neighborhood safety. *Atlantic Monthly*, 29-38.
- Wrangham, R. W., & Wilson, M. L. (2004). Collective violence: comparisons between youths and chimpanzees. *Annals of the New York Academy of Sciences*, 1036, 233-256.
- Wutich, A., Ruth, A., Brewis, A., & Boone, C. (2014). Stigmatized neighborhoods, social bonding, and health. *Medical Anthropology Quarterly*, 28(4), 556-577.
- Zarei, M., Rahnama, S., Fathi, Ayatollah Haghi, S., & Dostdar, R. (2019). Investigating the social factors affecting interpersonal conflict and violence among young people with an emphasis on social security (case study: 18-30-year-olds in Hamadan city). *Quarterly of Order & Security Guards*, 13 (3), 152-129. [in persian]
- Zarezadeh, L., & Tawakhol Aghaari, A. (2016). Investigating socio-economic factors related to conflict - personal conflict (case study: citizens over 15 years of age in Tabriz city). *East Azarbaijan Law Enforcement Knowledge*, 7(3), 115-162. [in persian]